



En quelques mots

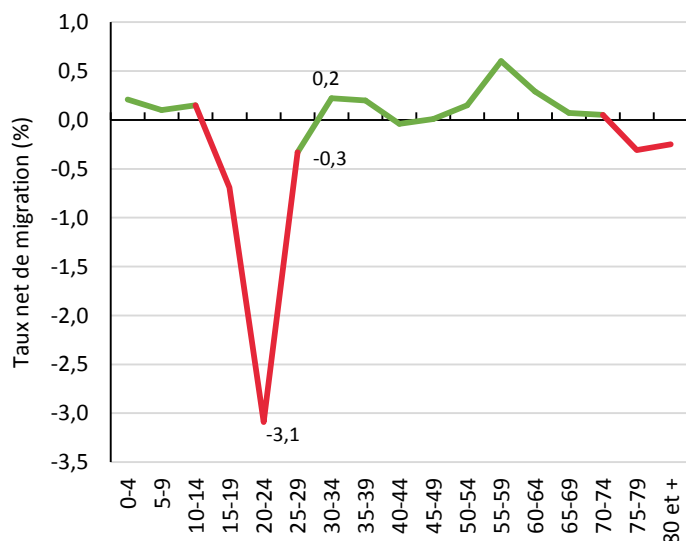
- Au Québec, les jeunes adultes représentent le groupe de la population le plus mobile (ISQ, 2017).
- Cette mobilité implique différents enjeux démographiques et socioéconomiques. (ISQ, 2017).
- Dans certaines régions, comme le Bas-Saint-Laurent, l'attraction et la rétention des jeunes est un défi (ISQ, 2017).

Les jeunes, plus nombreux à quitter la région qu'à s'y établir

- En 2016-2017, au Bas-Saint-Laurent, dans l'ensemble de la population, le nombre de départs était légèrement supérieur au nombre d'arrivées (données non représentées).
- Toutefois, chez les jeunes de 20 à 24 ans et de 25 à 29 ans, le taux net de migration se situe respectivement à **-3,1** et **-0,3** (Graphique 1).
 - Pour ces deux groupes d'âge, le Bas-Saint-Laurent est la 4^e région au Québec où le taux net de migration est le plus défavorable.
- Le taux net de migration s'élève à **0,2** chez la population de 30 à 34 ans (Graphique 1).

Graphique 1

Taux net de migration selon le groupe d'âge, ensemble de la population, Bas-Saint-Laurent, 2016-2017



Le taux net de migration

Le taux net de migration représente le rapport entre le **solde migratoire** (le nombre de personnes qui arrivent moins le nombre de personnes qui quittent un territoire) et la **population totale de ce territoire**.

Un taux net de migration **positif** = plus d'arrivées que de départs.

Un taux net de migration **négatif** = plus de départs que d'arrivées.

Le taux net de migration permet de pouvoir comparer des territoires de tailles différentes.

- Par exemple, si la population diminue de 40 personnes à Trois-Pistoles, ceci a un impact beaucoup plus important sur la localité que si la population diminue de 40 personnes à Montréal.

Le Bas-Saint-Laurent, l'une des régions où l'exode des jeunes est la plus marquée

- Le Bas-Saint-Laurent est la 3^e région où le taux net de migration chez les jeunes de 20 à 34 ans est le plus désavantageux en 2016-2017 (**-1,0**) (données non représentées).
- À titre de comparaison, le taux net de migration chez les jeunes de 20 à 34 ans dans la région de la Côte-Nord est plus prononcé (**-2,0**) et il est positif dans la région des Laurentides (**+0,95**) (données non représentées).

La Capitale-Nationale, 1^{re} destination des jeunes bas-laurentiens

- Environ **1 jeune bas-laurentien sur 3** qui quitte la **région** part s'établir dans la région de la Capitale-Nationale (données non représentées).



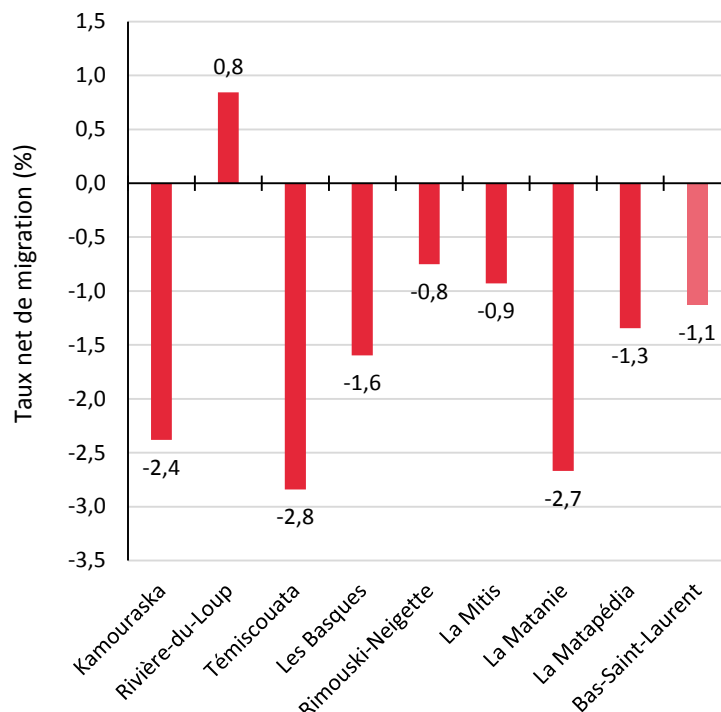
Des réalités locales différentes

- En 2016-2017, la MRC de Rivière-du-Loup présente un taux net de migration de **0,8** chez les jeunes de 20 à 34 ans. Cela veut dire qu'il y a eu plus d'arrivées que de départs (Graphique 2).
- Toujours en 2016-2017, La Matanie (**-2,7**) et le Témiscouata (**-2,8**) sont les MRC où le taux net de migration est le plus prononcé chez les jeunes de 20 à 34 ans (Graphique 2).

Le taux net de migration qui s'améliore

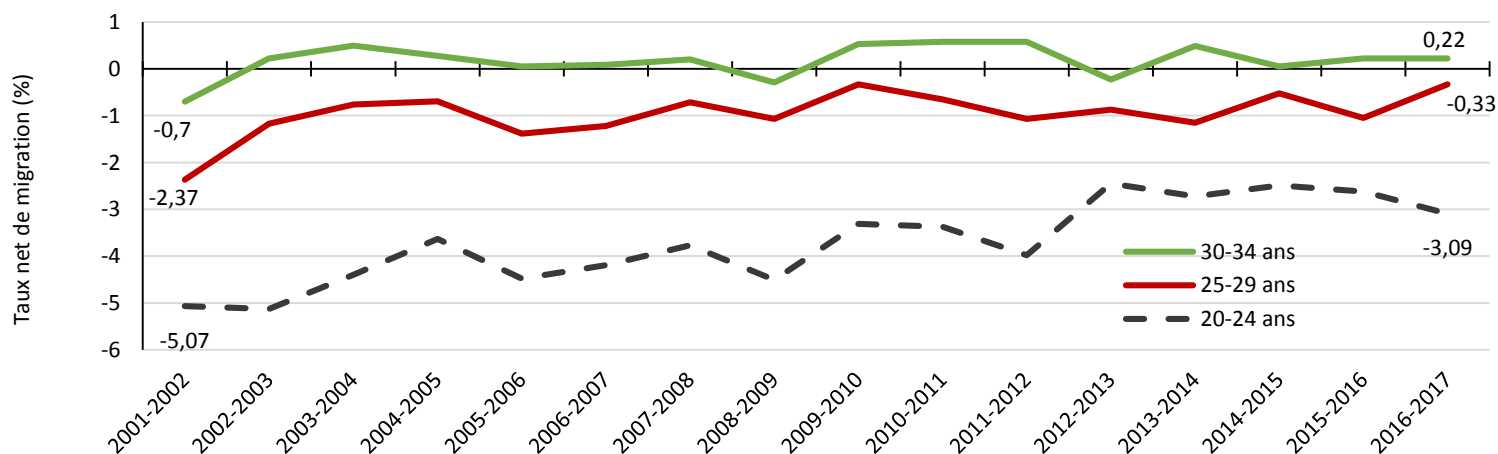
- Entre 2001-2002 et 2015-2016, le taux net de migration s'est amélioré chez les jeunes du Bas-Saint-Laurent (Graphique 3).
 - Chez les jeunes de 20 à 24 ans, il est passé de **-5,07** à **-3,09**.
 - Chez ceux âgés entre 25 et 29 ans, il est passé de **-2,37** à **-0,33**.
 - Enfin, chez les 30 à 34 ans, il a connu une amélioration de **0,9 %**, passant de **-0,7** à **+0,22**.
- La hausse du taux net de migration chez les jeunes est causée par une augmentation du nombre de jeunes qui demeurent dans la région (données non représentées).

Graphique 2
Taux net de migration par MRC, population âgée de 20 à 34 ans, Bas-Saint-Laurent, 2016-2017



Source : Institut de la statistique du Québec, Fichier d'inscription des personnes assurées de la Régie de l'assurance maladie du Québec (RAMQ), 2016-2017.

Graphique 3
Évolution du taux net de migration, population âgée de 20-24 ans, de 25 à 29 ans et de 30 à 34 ans, Bas-Saint-Laurent, 2001-2002 à 2016-2017



Source : Institut de la statistique du Québec, Fichier d'inscription des personnes assurées de la Régie de l'assurance maladie du Québec (RAMQ), 2001-2002 à 2015-2016.

Source : RAMQ, Fichier d'inscription des personnes assurées de la Régie de l'assurance maladie du Québec, 2015-2016.

Réalisé par l'Équipe de surveillance de la santé

Direction de la santé publique du Bas-Saint-Laurent

Centre intégré
de santé
et de services sociaux
du Bas-Saint-Laurent

Québec

