

NUMÉROS DE TÉLÉPHONE IMPORTANTS :

AMQUI

Bloc opératoire :
418 629-2211, poste 24503

MATANE

Clinique préopératoire :
418 562-3135, poste 12036

RIMOUSKI

Bureau d'admission :
418 724-3000, poste 42461

TÉMISCOUATA-SUR-LE-LAC

Bloc opératoire :
418 899-0214, poste 10386

RIVIÈRE-DU-LOUP

Clinique préopératoire :
418 868-1010, poste 62958
(entre 8 h 30 et 16 h 30)

Bloc opératoire :
418 868-1010, poste 62360
(entre 13 h et 14 h)

LA POCATIÈRE

Bloc opératoire :
418 856-7000, poste 7230

LA VEILLE DE MA CHIRURGIE

Si vous n'avez pas été contacté(e) pour obtenir la confirmation de l'heure de votre chirurgie, vous devez téléphoner au personnel administratif du bloc opératoire.



Hygiène corporelle :

Vous pourriez être invité(e) à prendre un bain ou une douche avec une éponge de gluconate de Chlorexidine 4 %, la veille et/ou le matin de la chirurgie.



Quoi boire et manger :

Selon votre situation, vous devez respecter les instructions inscrites dans le livret *Chirurgie de l'intestin*, sauf avis contraire du (de la) chirurgien(ne) ou de l'équipe préopératoire.

LE JOUR DE MA CHIRURGIE

Présentez-vous à l'heure et à l'endroit qui vous auront été indiqués.

Apporter :

- livret *Chirurgie de l'intestin*;
- carte d'hôpital et d'assurance maladie;
- votre médication (dans le contenant d'origine);
- pantoufles ou souliers antidérapants;
- vêtements amples et confortables;
- produits d'hygiène personnelle (brosse à dents, dentifrice, déodorant, mouchoirs, serviettes hygiéniques, etc.).

À prévoir, au besoin :

- formulaire d'assurance invalidité;
- pompe d'inhalation (si vous en prenez à la maison);
- lunettes, verres de contact, prothèses auditives, prothèses dentaires (apportez leur étui de rangement respectif identifié à votre nom);
- appareil pour l'apnée du sommeil.

- ⊘ Retirez maquillage, vernis à ongles, bijoux et piercing.
- ⊘ N'apportez pas d'objets de valeur (argent, carte de crédit, bijoux, appareils électroniques ou autres).
- ⊘ N'appliquez pas de crème hydratante sur votre corps.
- ⊘ Ne rasez pas la région à opérer.



Suivez les indications de votre chirurgien(ne) ou de l'infirmier(-ière) de la clinique préopératoire pour la prise ou non de médicaments le matin de la chirurgie.

Centre intégré
de santé
et de services sociaux
du Bas-Saint-Laurent

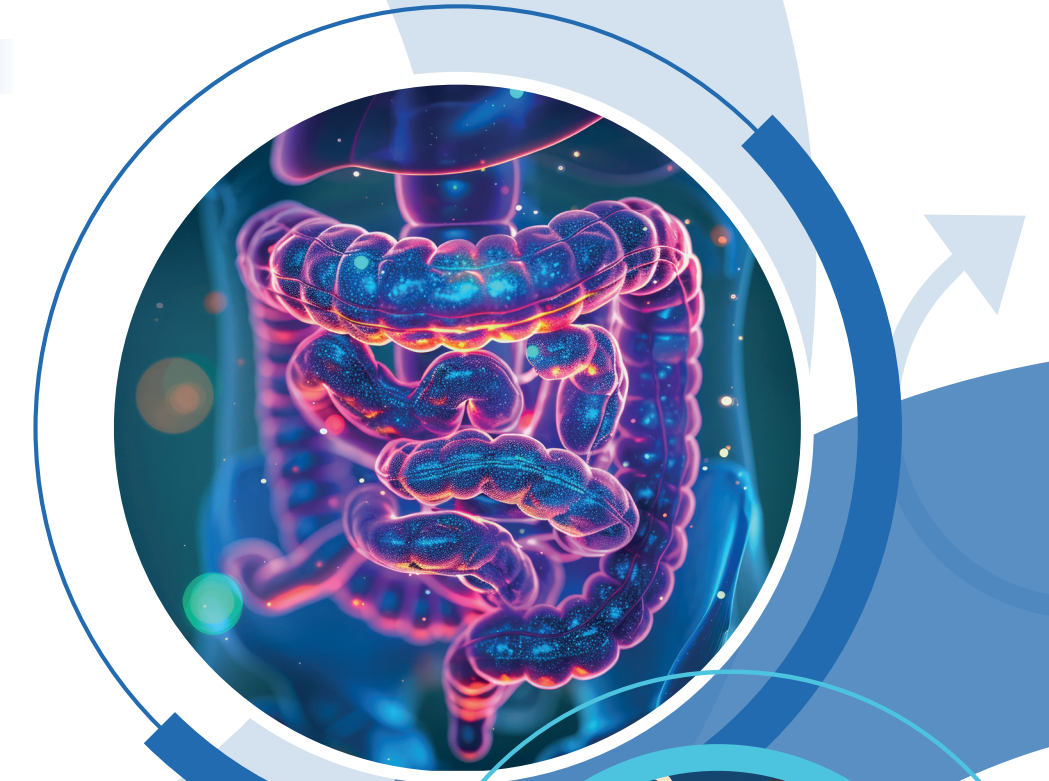
Québec

ciss-bsl.gouv.qc.ca/raac

PARCOURS EN CHIRURGIE de l'intestin



CONSIGNES IMPORTANTES AVANT LA CHIRURGIE

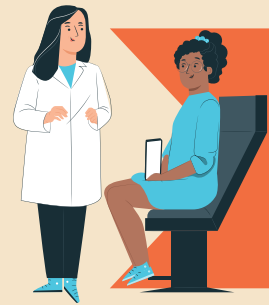


DPSPC-DE-071 – 2024-12 (révision 2026-02)

Québec

PARCOURS EN CHIRURGIE DE L'INTESTIN

Avant la chirurgie



- Je rencontre la personne qui va m'opérer.

1 Prioriser de saines habitudes de vie

- Je m'hydrate.
- Je suis actif(-ive).
- Je mange bien.
- Je cesse de fumer.
- Je cesse l'alcool.
- Je cesse les drogues.



2 Évaluation et enseignement à la clinique préopératoire

- J'ai reçu la date de mon rendez-vous à la clinique préopératoire par la poste ou par téléphone.
- Je passe mes examens préparatoires.
- Je rencontre l'infirmier(-ière) et les autres professionnel(le)s de la santé.

3 Préparation à la chirurgie

- Je prévois de l'aide d'un proche ou de la famille.



- Je lis la documentation et regarde les vidéos.



La veille et le jour de la chirurgie

6 Arrivée à l'hôpital

- Je suis accompagné(e) vers le bloc opératoire.



5 Jour de la chirurgie

- Je bois le liquide clair, selon les recommandations du guide.
- Je complète la liste de choses à apporter.
- Je me présente à l'hôpital à l'heure demandée.



4 Veille de la chirurgie

- Je pourrais avoir un rendez-vous pour d'autres examens à l'hôpital.
- Je suis les consignes concernant le jeûne.
- Au besoin : je prépare mes intestins pour la chirurgie, avec les antibiotiques.



- J'avise la clinique préopératoire si j'ai un changement dans mon état de santé ou dans ma médication.



Après la chirurgie

7 Salle de réveil

- Je récupère pour que l'on puisse m'apporter à la chambre dès que possible en sécurité.

8 Retour à la chambre

- Je fais les exercices des pieds et de respiration dès que possible.
- Je recommence à boire et à manger rapidement.
- Je me lève et je recommence à marcher rapidement avec de l'aide.
- J'avise l'équipe de professionnel(le)s si j'ai de la douleur.
- Je remplis le relevé d'activité.



9 Retour à la maison (1 à 4 jours après la chirurgie)

- Je surveille les symptômes anormaux.
- Je suis les recommandations « Quoi manger après la chirurgie ».
- Je suis le programme d'exercices.
- Je revois le (la) chirurgien(ne) dans 2 à 4 semaines.

Visionnez ces capsules vidéos afin de vous préparer à votre chirurgie :

