

## NUMÉROS DE TÉLÉPHONE IMPORTANTS :

### MATANE

Bureau d'admission :  
418 562-3135, poste 10000

Clinique préopératoire :  
418 562-3135, poste 12036 (personnel infirmier)  
418 562-3135, poste 12016 (personnel administratif)

Département de réadaptation :  
418 562-3135, poste 10002

### RIMOUSKI

Bureau d'admission :  
418 724-3000, poste 42461

Clinique d'orthopédie :  
418 724-3000, poste 42561  
(entre 7 h 45 et 15 h 45, sauf les jours fériés)

### RIVIÈRE-DU-LOUP

Bureau d'admission :  
418 868-1010, poste 62334  
(entre 7 h et 21 h)

Clinique préopératoire :  
418 868-1010, poste 62958  
(entre 8 h 30 et 16 h 30)

Bloc opératoire :  
418 868-1010, poste 62360  
(entre 13 h et 14 h)

Clinique d'orthopédie :  
418 868-1010, poste 62868

### PRÊT D'ÉQUIPEMENT

La Mitis, La Matanie et La Matapédia  
418 775-7261, poste 30229

Rimouski-Neigette et Les Basques  
418 722-1954, option 6

Kamouraska, Rivière-du-Loup  
et Témiscouata  
418 899-0214, poste 10192

## LA VEILLE DE MA CHIRURGIE

Si vous n'avez pas été contacté(e) pour obtenir la confirmation de l'heure de votre chirurgie, vous devez téléphoner au personnel administratif du bloc opératoire.

### Hygiène corporelle :

Prenez un bain ou une douche avec une éponge de gluconate de Chlorhexidine 4 %, la veille ou le matin de la chirurgie.

### Jeûne préopératoire :

Vous devez respecter les instructions inscrites dans les livrets « Remplacement articulaire du genou » ou « Remplacement articulaire de la hanche », sauf avis contraire du (de la) chirurgien(ne) ou de l'équipe préopératoire.

## LE JOUR DE MA CHIRURGIE

Présentez-vous à l'heure et à l'endroit qui vous auront été indiqués la veille de votre chirurgie.

### Apporter :

- livret d'information sur la chirurgie;
- carte d'hôpital et d'assurance maladie;
- pantoufles ou souliers antidérapants;
- votre médication (dans son contenant d'origine);
- vêtements amples et confortables;
- produits d'hygiène personnelle (brosse à dents, dentifrice, désodorisant, mouchoirs, serviettes hygiéniques, etc.).

### À prévoir, au besoin :

- formulaire d'assurance invalidité;
- pompe d'inhalation (si vous en prenez à la maison);
- appareil pour l'apnée du sommeil;
- lunettes, verres de contact, prothèses auditives, prothèses dentaires (apportez leur étui de rangement respectif identifié à votre nom).

- ❌ Retirez maquillage, vernis à ongles, bijoux et piercing.
- ❌ N'apportez pas d'objets de valeur (argent, carte de crédit, bijoux, appareils électroniques ou autres).
- ❌ N'appliquez pas de crème hydratante sur votre corps.
- ❌ Ne rasez pas la région à opérer.

Suivez les indications de votre chirurgien(ne) ou de l'infirmier(-ière) de la clinique préopératoire pour la prise ou non de médicaments le matin de la chirurgie.

Centre intégré  
de santé  
et de services sociaux  
du Bas-Saint-Laurent

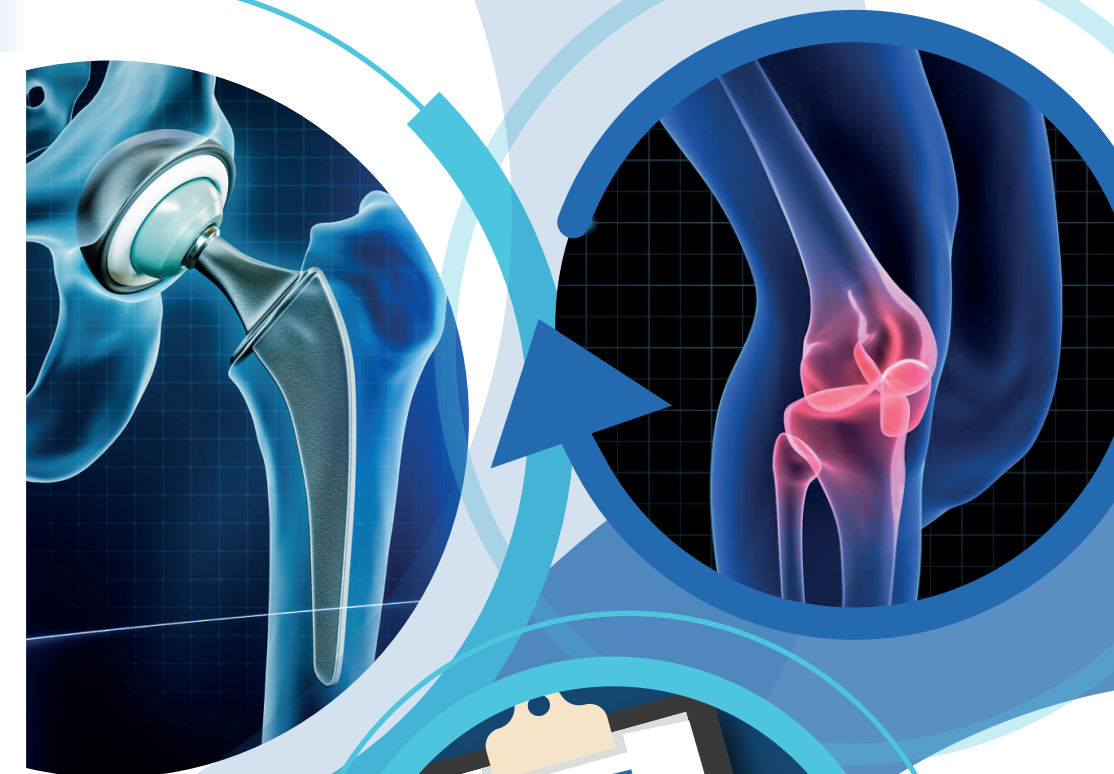
Québec

ciss-bsl.gouv.qc.ca/raac

# PARCOURS EN CHIRURGIE

## du genou ou de la hanche

### CONSIGNES IMPORTANTES AVANT LA CHIRURGIE



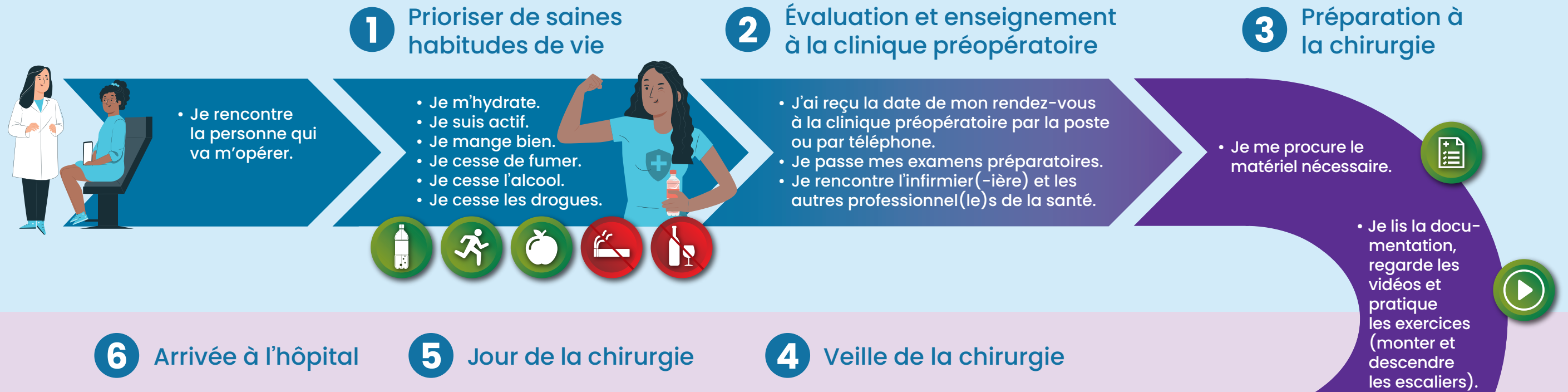
DPSPC-DE-052 - 2024-06 (révision 2026-02)



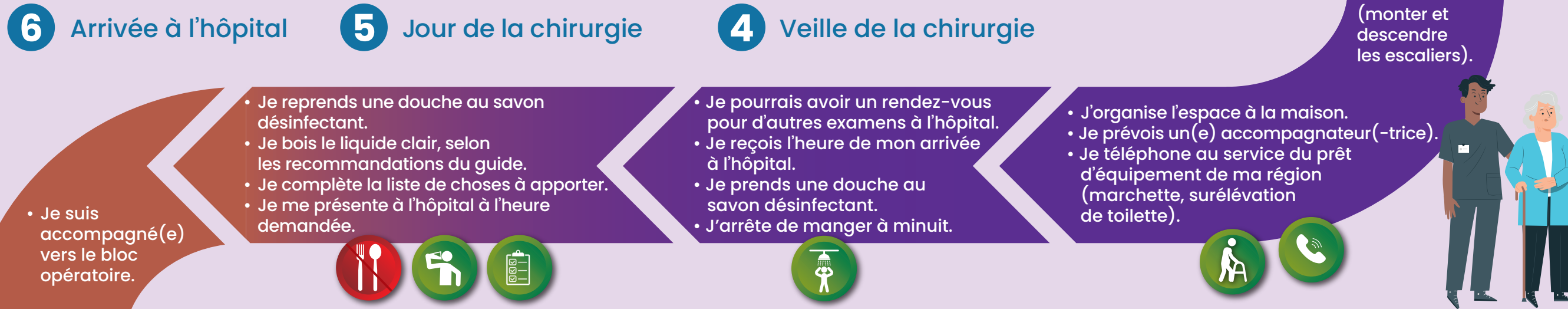
Québec

# PARCOURS EN CHIRURGIE DU GENOU OU DE LA HANCHE

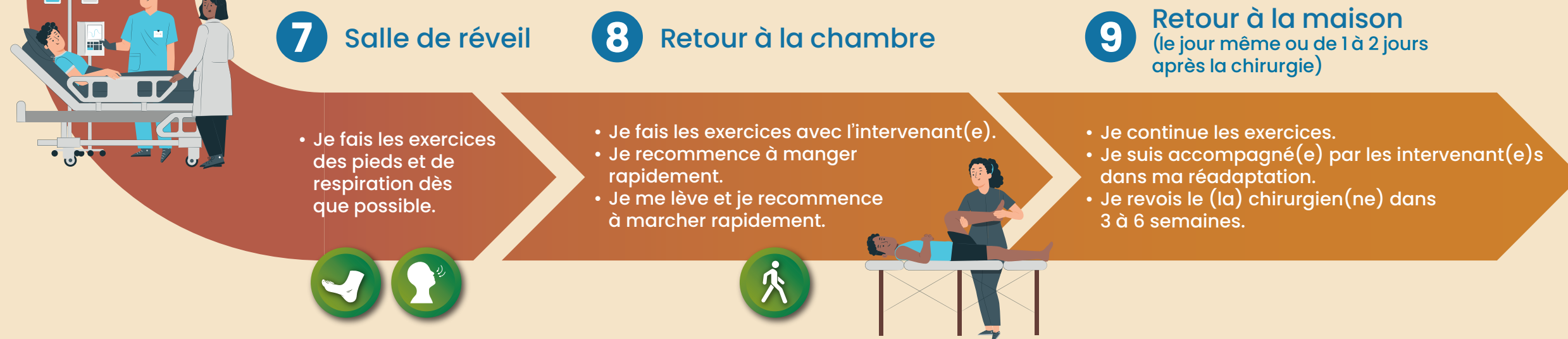
## Avant la chirurgie



## La veille et le jour de la chirurgie



## Après la chirurgie



Visionnez ces capsules vidéos afin de vous préparer à votre chirurgie.

Chirurgie du genou :



Chirurgie de la hanche :

