

# Respecter et soutenir la diversité sexuelle et de genre

Quel que soit leur âge ou leur origine, les personnes LGBTQ+ représentent environ

**10%**

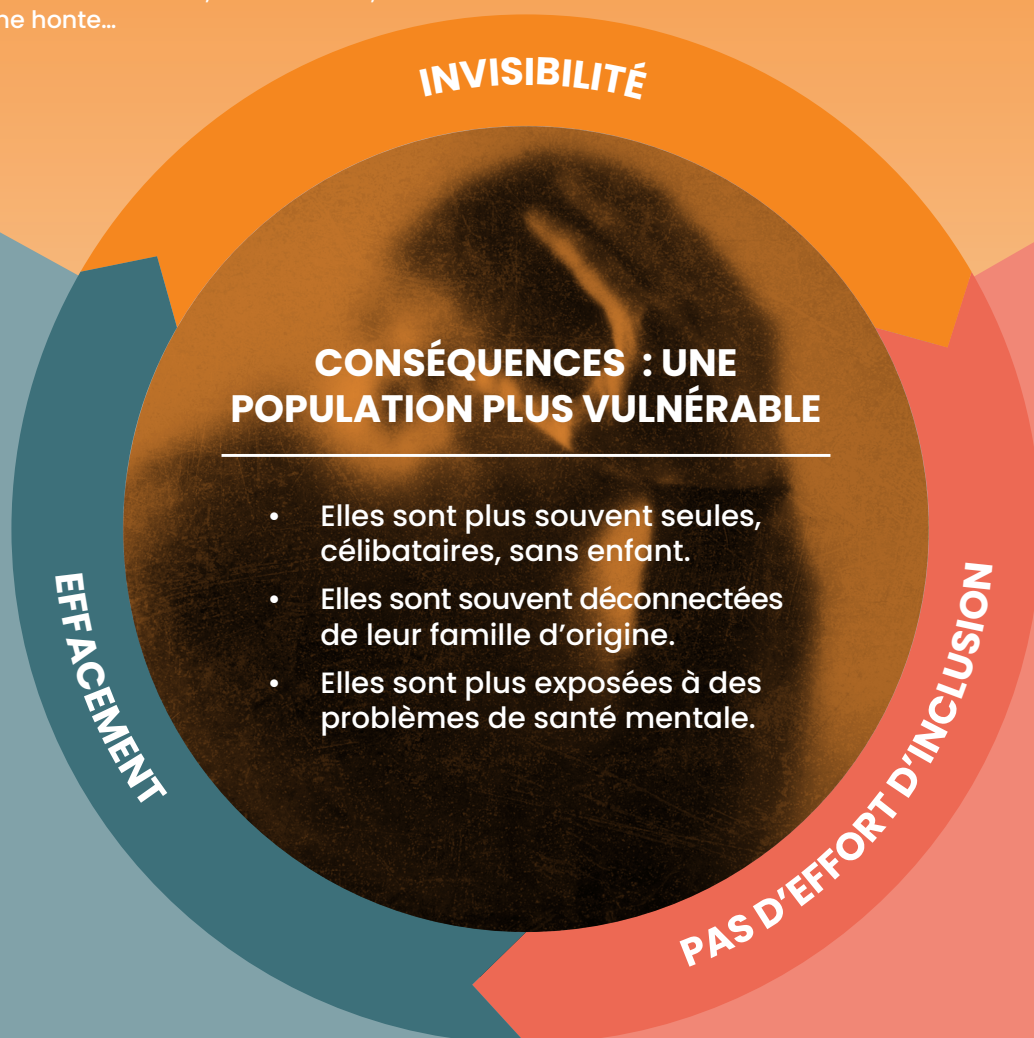
de la population.

Bien qu'elles puissent être invisibles, ces personnes existent dans notre milieu d'hébergement et elles ont besoin de se sentir accueillies parmi nous.

## Brisons le cercle vicieux de l'invisibilité !

L'invisibilité des personnes LGBTQ+ s'explique par :

- Leur parcours de vie, au sein d'une société qui, il n'y a pas si longtemps, considérait la diversité sexuelle et de genre comme un crime, une maladie, un péché, une honte...
- Le cumul des LGBT-phobies, de l'âgisme et toute autre forme de discrimination.



- Craintes de divulguer le fait d'être LGBTQ+ suite à des expériences de rejet, discrimination, violence, insultes, intimidation, chantage, etc.

- Approche et culture qui prennent automatiquement pour acquis que les personnes ne sont pas LGBTQ+
- Biais et préjugés
- Maintien d'un tabou

# Comment offrir des environnements plus accueillants envers la diversité sexuelle et de genre?

Se former / s'informer sur les réalités LGBTQ+.



Afficher / démontrer / affirmer son ouverture, de façon proactive.



Réagir face à des propos LGBT-phobes : pour montrer aux personnes autour de soi que l'on ne les valide pas.

Je trouve ce que vous venez de dire blessant...

Utiliser un langage inclusif.

Avez-vous un conjoint?

Êtes-vous en couple?

Respecter l'identité de genre que vous annonce la personne, en tout temps, même si cela ne correspond pas à son état civil. Pour cela il convient :

- d'éviter de genrer tout de suite une personne :

Bonjour madame!

Bonjour à vous!

- de se présenter en 1<sup>er</sup> et de prêter attention à la réponse de la personne :

Moi c'est Julien, et vous?

Bonjour, moi c'est Karima.

Enchanté.e Karima, comment puis-je vous aider?

Je suis nouvelle ici et j'aimerais...

! Selon la Charte des droits et libertés de la personne, le fait de ne pas respecter l'identité de genre ou l'expression de genre d'une personne, tout comme son orientation sexuelle, constitue une discrimination.

On utilisera donc ici le prénom Karima et le genre féminin pour se référer à elle. En cas de doute on peut aussi poser la question :

Comment souhaitez-vous que je m'adresse à vous?

- de s'excuser et de se corriger rapidement si on se trompe.
- d'inclure la mention de genre « non binaire » partout où le genre est demandé.



- de respecter la confidentialité: si une personne vous informe qu'elle est LGBTQ+, il est important de ne pas divulguer cette information sans son consentement.



- d'éviter toute curiosité excessive.



- de reconnaître la place des proches (ou la famille choisie) :

Les visites de la famille sont de 9h à 17h.

Les visites des proches sont de 9h à 17h.