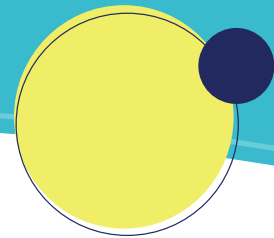


Feuille explicatif

Informations générales sur la COVID longue



Saviez-vous que...

- 20 à 30 % des personnes qui ont eu une infection à la COVID-19, sans hospitalisation, présentent au moins un symptôme persistant environ 1 mois plus tard?
- Moins de 10 % des personnes qui ont eu une infection à la COVID-19, sans hospitalisation, présentent des symptômes 3 mois plus tard?
- Entre 50 et 89 % des personnes hospitalisées, suite à une infection à la COVID-19, présentent au moins un symptôme persistant après 2 mois?
- Un pourcentage important de personne pourrait avoir des symptômes qui se prolongent au-delà de 6 mois après avoir eu une infection confirmée à la COVID-19?

Quelles sont les manifestations en lien avec la COVID longue?

- Fatigue
- Symptômes thoraciques ou cardio-respiratoires : dyspnée (difficulté à respirer), essoufflement, douleur thoracique, toux, arythmie cardiaque (rythme cardiaque anormal)
- Symptômes neurologiques : anosmie (perte de l'odorat), agueusie (perte de goût), dysgueusie (modification du goût);
- Céphalée (maux de tête)
- Troubles de mémoire ou de concentration
- Troubles de santé mentale : anxiété, dépression, symptômes du trouble de stress post-traumatique
- Troubles du sommeil
- Myalgie et arthralgie (douleurs musculaires et articulaires)
- Symptômes gastro-intestinaux (douleurs abdominales, nausées, vomissements, diarrhées)
- Perte de cheveux
- Étourdissements
- Troubles de la vision
- Maux de gorge
- Écoulement nasal
- Perte de poids ou d'appétit
- Signes cutanés
- Malaises post-efforts

Pour certaines personnes, ces symptômes peuvent évoluer par poussées, en alternance sur de courtes périodes durant lesquelles les personnes vont bien et d'autres périodes où les symptômes sont plus présents.

Existe-t-il un test pour confirmer la présence de la COVID longue?

Non. À l'heure actuelle, aucun test formel n'existe. Les critères suivants doivent être présents pour évaluer la présence de la COVID longue :

- ✓ Avoir une infection initiale confirmée (test d'amplification des acides nucléiques ou sérologie) ou plausible (lien épidémiologique) à la COVID-19;
- ✓ Présenter des signes et des symptômes au-delà de 4 semaines après l'infection initiale;
- ✓ Présenter une persistance de signes et de symptômes qui ne peuvent pas être expliqués par une autre condition et qui n'existaient pas avant l'infection.

Note : L'information contenue dans ce document est celle connue à ce jour au sujet de la COVID longue.

Que dois-je faire si je pense que mes symptômes peuvent être liés à la COVID longue?

Plusieurs personnes développent des symptômes à la suite d'une infection à la COVID-19 et récupèrent naturellement dans les mois suivants. Nous encourageons toutes les personnes ayant des symptômes à aller chercher des informations sur le sujet afin de mieux composer avec cette situation.

Les personnes qui nécessitent plus de soutien peuvent également s'adresser à un médecin et s'informer si elles peuvent être référées vers le Service de soutien aux personnes atteintes de la COVID longue du CISSS du Bas-Saint-Laurent.



Pour plus d'informations

Consultez la trousse d'outils à l'adresse suivante :

ciss-bsl.gouv.qc.ca/covidlongue

Références

- National Institute for Health Research (NIHR). (2021). A dynamic review of the evidence around on Ongoing Covid19 (often called Long Covid). evidence.nihr.ac.uk/themedreview/living-with-covid19-second-review/
- Davis, H. E. et al. (2020). Characterizing Long COVID in an International Cohort: 7 Months of Symptoms and Their Impact. medRxiv. www.medrxiv.org/content/10.1101/2020.12.24.20248802v2
- Huang, Y., Pinto, M. D., Borelli, J. L., Mehrabadi, M. A., Abrihim, H., Dutt, N., ... & Downs, C. (2021). COVID Symptoms, Symptom Clusters, and Predictors for Becoming a Long-Hauler: Looking for Clarity in the Haze of the Pandemic. medRxiv. www.medrxiv.org/content/medrxiv/early/2021/03/05/2021.03.03.21252086.full.pdf
- Salmon-Ceron, D., Slama, D., De Broucker, T., Karmochkine, M., Pavie, J., Sorbets, E., Etienne, N., Batisse, D., Spiridon, G., Le Baut, V. and Meritet, J.F. (2020) Clinical, virological and imaging profile in patients with prolonged forms of COVID-19: A cross-sectional study. The Journal of infection. www.ncbi.nlm.nih.gov/pmc/articles/PMC7833274/
- Institut national d'excellence en santé et services sociaux (INESSS). 2021. SIGNES ET SYMPTÔMES PHYSIQUES ET PSYCHOLOGIQUES POST-COVID-19. www.inesss.qc.ca/covid-19/presentations-cliniques/signes-et-symptomes-physiques-et-psychologiques-post-covid-19.html
- SAGE. (2021). Independent SAGE report on Long COVID. www.independentsage.org/wp-content/uploads/2021/02/Long-COVID_final-1.pdf
- Décar, S. (2021, 26 février). COVID longue, EM-SFC et Hippocrate : une histoire de partenariat patient. [présentation d'un conférencier invité]. Réseau-1 Québec. reseau1quebec.ca/wp-content/uploads/2021/02/Pre%CC%81sentationCovidLongR1Q.pdf
- Hickie, I., et al. (2006). Post-infective and chronic fatigue syndromes precipitated by viral and non-viral pathogens: prospective cohort study. Bmj, 333(7568), 575. www.ncbi.nlm.nih.gov/pmc/articles/PMC1569956/
- Centre intégré de santé et de services sociaux de la Montérégie-Ouest (CISSS de la Montérégie-Ouest). 2021. Fiches d'autogestion des symptômes de la COVID longue. <https://santemonteregie.qc.ca/ouest/fiches-dautogestion-des-symptomes-de-la-covid-longue>