

## NUMÉROS DE TÉLÉPHONE IMPORTANTS :

### MATANE

Bureau d'admission :  
418 562-3135, poste 10000

Clinique préopératoire :  
418 562-3135, poste 12036 (infirmière)  
418 562-3135, poste 12016 (agente administrative)

Département de réadaptation :  
418 562-3135, poste 10002

### RIMOUSKI

Bureau d'admission :  
418 724-3000, poste 8461

Clinique d'orthopédie :  
418 724-3000, poste 8561  
(entre 7 h 45 et 15 h 45, sauf les jours fériés)

### RIVIÈRE-DU-LOUP

Bureau d'admission :  
418 868-1010, poste 2334  
(entre 7 h et 21 h)

Clinique préopératoire :  
418 868-1010, poste 2958  
(entre 8 h 30 et 16 h 30)

Bloc opératoire :  
418 868-1010, poste 2360  
(entre 13 h et 14 h)

Clinique d'orthopédie :  
418 868-1010, poste 2868

### PRÊT D'ÉQUIPEMENT

La Mitis, La Matanie et La Matapédia  
418 775-7261, poste 30229

Rimouski-Neigette  
418 724-3000, poste 5339

Kamouraska, Rivière-du-Loup,  
Les Basques et Témiscouata  
418 899-0214, poste 10192

## LA VEILLE DE MA CHIRURGIE

Vous devez obtenir la confirmation de l'heure de votre chirurgie en contactant le personnel administratif du bloc opératoire.

### Hygiène corporelle :

Prendre un bain ou une douche avec une éponge de gluconate de Chlorexidine 4 %, la veille ou le matin de la chirurgie.

### Jeûne préopératoire :

Vous devez respecter les instructions inscrites dans les livrets « Remplacement articulaire du genou » ou « Remplacement articulaire de la hanche », sauf avis contraire du chirurgien ou de l'équipe préopératoire.

## LE JOUR DE MA CHIRURGIE

Présentez-vous à l'heure et à l'endroit qui vous auront été indiqués la veille de votre chirurgie.

### Apporter :

- livret d'information sur la chirurgie;
- carte d'hôpital et d'assurance maladie;
- pantoufles ou souliers antidérapants;
- liste de médicaments fournie par votre pharmacien;
- votre médication;
- vêtements amples et confortables;
- produits d'hygiène personnelle (brosse à dents, dentifrice, désodorisant, mouchoirs, serviettes hygiéniques, etc.).

### À prévoir, au besoin :

- formulaire d'assurance invalidité;
- pompe d'inhalation (si vous en prenez à la maison);
- appareil pour l'apnée du sommeil;
- lunettes, verres de contact, prothèses auditives, prothèses dentaires (apportez leur étui de rangement respectif identifié à votre nom).

- ⊘ Retirez maquillage, vernis à ongles, bijoux et piercing.
- ⊘ N'apportez pas d'objets de valeur (argent, carte de crédit, bijoux, appareils électroniques ou autres).
- ⊘ N'appliquez pas de crème hydratante sur votre corps.
- ⊘ Ne rasez pas la région à opérer.

Suivez les indications de votre chirurgien ou de l'infirmière de la clinique préopératoire pour la prise ou non de médicaments le matin de la chirurgie.

Centre intégré  
de santé  
et de services sociaux  
du Bas-Saint-Laurent

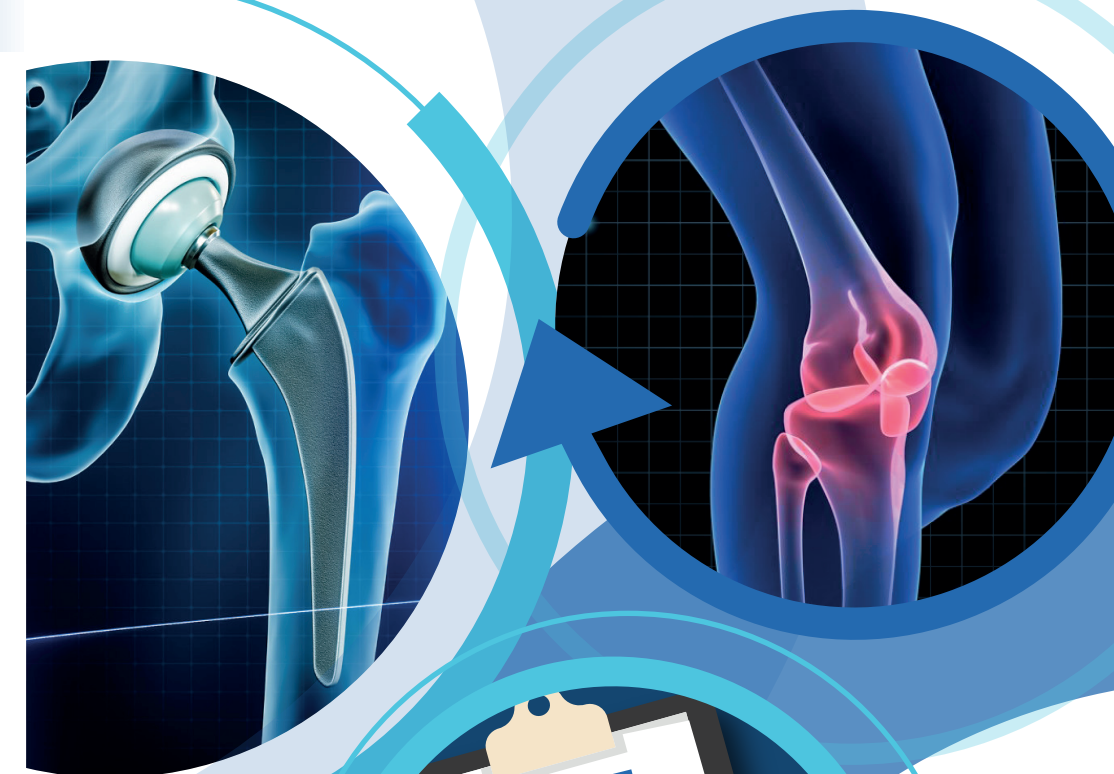
Québec

ciss-bsl.gouv.qc.ca/raac

# PARCOURS EN CHIRURGIE

## du genou ou de la hanche

### CONSIGNES IMPORTANTES AVANT LA CHIRURGIE

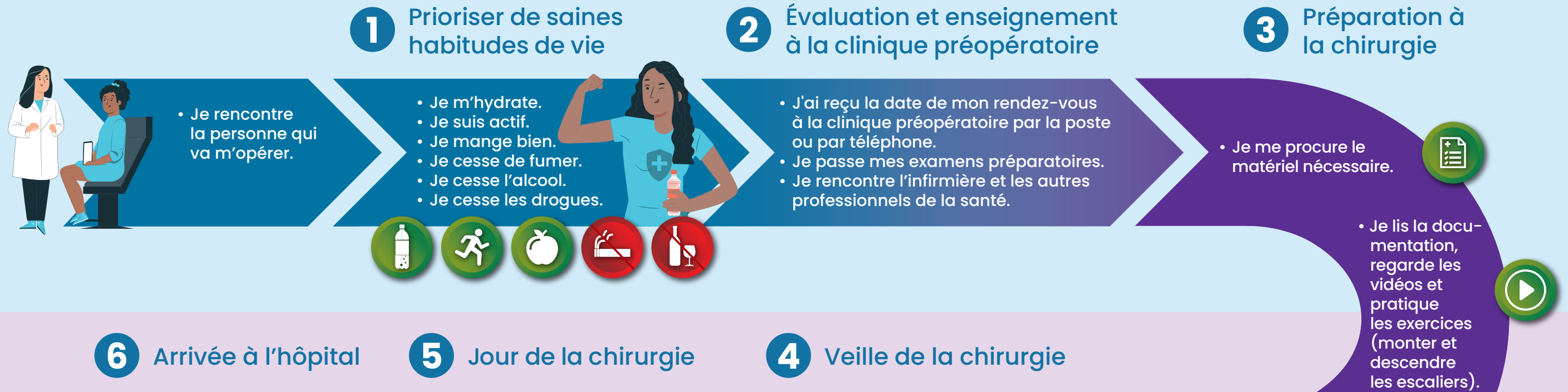


DPSPC-DE-052 – Avril 2024

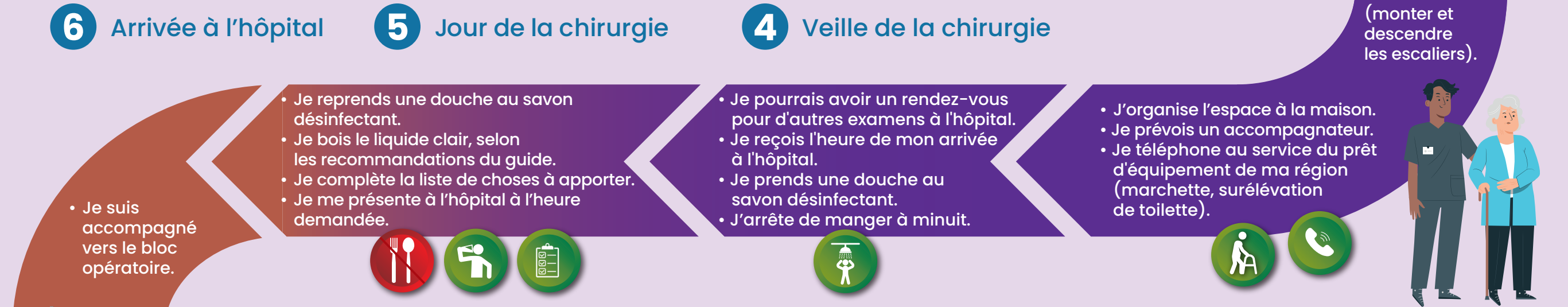
Québec

# PARCOURS EN CHIRURGIE DU GENOU OU DE LA HANCHE

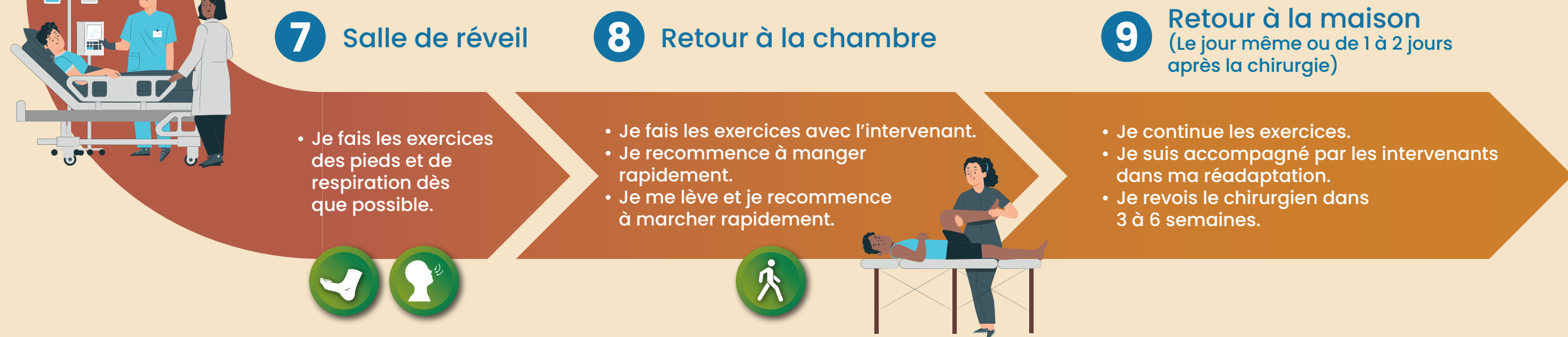
## Avant la chirurgie



## La veille et le jour de la chirurgie



## Après la chirurgie



Visionnez ces capsules vidéos afin de vous préparer à votre chirurgie.

Chirurgie du genou :



Chirurgie de la hanche :

