

# En mouvement

Revue interne du CISSS du Bas-Saint-Laurent  
Vol. 11 / N° 2 / Décembre 2025



CAHIER SPÉCIAL

## SOIRÉES RECONNAISSANCE

25 ans de service | Départs à la retraite

Découvrez les personnes à  
l'honneur de l'édition 2025

Page 15

Quand la nature devient un  
moteur de rétablissement

5

Circuit +, un programme  
reconnu pour son  
excellence!

37

Lancement officiel pour  
l'Aire ouverte de Mont-Joli

40

Mise en production du SIL  
provincial (SIL-P)

41

# Sommaire

Nos fondations .....	8
La parole aux bénévoles : Une amitié qui fait du bien. Jérémie et M. Lévesque touchent toute la région.....	12
La parole aux bénévoles : Les jeunes Sunny au CHSLD de La Mitis. .	13
Mettons fin au harcèlement.....	14
Cahier spécial : Soirées reconnaissance .....	15
Enseignement .....	32
Développement durable : Ensemble pour une mobilité plus durable! .....	35
L'équipe de recrutement et dotation : Des actions qui se démarquent en grand.....	36
Reconnaissance et distinction : Circuit +, un programme reconnu pour son excellence!.....	37
L'écho du conseil des infirmières et infirmiers.....	38
Lancement officiel pour l'Aire ouverte de Mont-Joli! .....	40
Mise en production du SIL provincial (SIL-P).....	41
Un déploiement réalisé sous le signe de la collaboration et de l'engagement.....	43
Agenda.....	44

## La vie dans nos milieux d'hébergement

Information sur les soins palliatifs.....	6
Sorties communautaires pour les personnes hébergées au CHSLD de La Mitis.....	6
Première édition de la Fête de l'été au CHSLD de La Mitis .....	7
Rencontre intergénérationnelle au CHSLD de La Mitis : une journée empreinte de joie et de complicité .....	7

## Bons coups

De belles réussites en chirurgie dans notre région.....	3
Quand la nature devient un moteur de rétablissement .....	5
15 ans d'engagement au service des familles et des jeunes enfants au Kamouraska .....	11
Troubles alimentaires et dysphagie : une étude marquante signée Dre Francis .....	13
Quand la collaboration et l'excellence se rencontrent : retour sur la première Journée de la recherche .....	31
L'accueil et la pratique professionnelle des équipes du SAD.....	34
CHSLD Villa Maria.....	37
Un an d'engagement collectif pour prévenir et gérer la violence conjugale en milieu de travail .....	39
Un modèle novateur de supervision pour attirer la relève en protection de la jeunesse.....	42

## La revue *En mouvement* est là pour vous!

Le Service des communications organisationnelles de la Direction des communications, des relations publiques et des affaires juridiques est fier de vous présenter cette édition de la revue *En mouvement*, qui fait état des nombreuses réalisations des membres du personnel, des médecins et des partenaires internes du CISSS du Bas-Saint-Laurent. Merci à vous d'être à l'origine de ces formidables réussites et bonne lecture!

### À propos

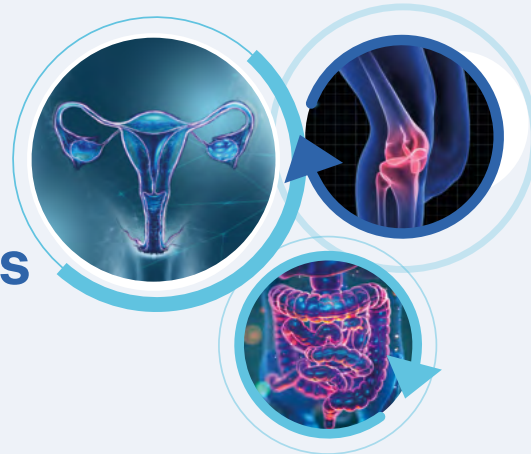
La revue *En mouvement* est publiée quatre fois par année par la Direction des communications, des relations publiques et des affaires juridiques du CISSS du Bas-Saint-Laurent.

Cette publication se veut le reflet de votre vie professionnelle. N'hésitez pas à communiquer avec nous pour nous faire part de vos nouvelles et de vos réalisations. Nous aurons le plaisir de vous offrir la vitrine que vous méritez! Nous savons

que vous réalisez de belles et de bonnes choses dans vos milieux respectifs, donc faites-vous un honneur de les partager avec l'ensemble de vos collègues! Vous pouvez joindre l'équipe de la revue par courriel : [enmouvement.cisssbsl@ssss.gouv.qc.ca](mailto:enmouvement.cisssbsl@ssss.gouv.qc.ca).

### Vous n'avez pas accès à un ordinateur au travail?

Vous pouvez aussi consulter la revue à la maison en utilisant ce lien : [cisss-bsl.gouv.qc.ca/revue](http://cisss-bsl.gouv.qc.ca/revue).



# De belles réussites en chirurgie dans notre région. Bravo à nos équipes!

François Levasseur, infirmier clinicien à la DSH, répondant pour le programme RAAC

Les derniers mois ont été riches en réussites pour les trajectoires de récupération améliorée après chirurgie (RAAC). Ensemble, nos équipes démontrent qu'il est possible d'offrir des soins modernes, humains et efficaces dans toutes nos installations.

## Chirurgie de la hanche et du genou

- À l'Hôpital régional de Rimouski (HRR), les personnes opérées pour les prothèses en chirurgie d'un jour sont désormais prises en charge directement à l'unité de chirurgie d'un jour, plutôt qu'à l'unité de chirurgie.
- Au Centre hospitalier régional du Grand-Portage (CHRG), près d'une trentaine de prothèses ont été effectuées en chirurgie d'un jour depuis l'été.
- À l'Hôpital de Matane (HM), les premières chirurgies d'un jour de prothèse ont été réalisées avec succès en septembre 2025.

## Les usagères et usagers en témoignent :

« Je n'ai aucun commentaire, car l'équipe de soins est parfaite. Merci à toute l'équipe du CISSS du Bas-Saint-Laurent. »

« J'ai préféré rentrer à la maison plutôt que de dormir à l'hôpital, c'est plus confortable. »

« Pour la logistique du transport, il est plus facile de repartir le jour même avec l'accompagnateur. »

« J'ai trouvé plus agréable de rentrer à la maison comparativement à ma première chirurgie, où j'avais passé la nuit à l'hôpital. »



**L'équipe de chirurgie d'un jour du CHRG, qui contribue activement au déploiement de la trajectoire**

Catherine Minville, Amélie Michaud, Nathalie Beaulieu et Marie-Josée Marquis



**L'équipe de chirurgie d'un jour de l'HRR, engagée dans ce virage organisationnel**

Fanny Mc Innis, Manon Caron, Mélanie Beupré, Caroline Pearson, Claudine Dubé et Mélissa Parent



**L'équipe de chirurgie de l'HM, fière de cette première!**

Marie-Hélène Dion, Cindy Poitras, Stéphanie Dalpé, Marie-Ève Fournier, Dany Bernard et Marie-Claude Saucier

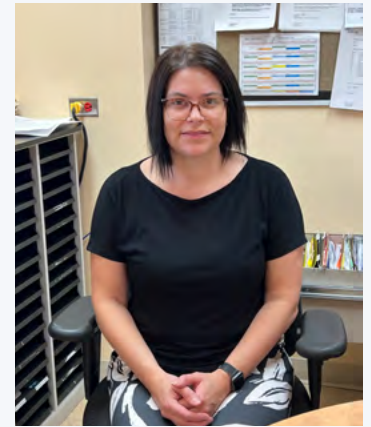




**Suite Matane :** André Bezeau, Pascale Pelletier, Joëlle Simo, Andréanne Fournier, Lina Gagnon, Julie Séguin, Nathalie Thibault et Éric Labrie. Absente sur la photo : Guylaine Morissette



**Suite Matane :** Nataly Levesque et Mélanie Gauthier



## Chirurgie colorectale :

Depuis son implantation en janvier 2025, la trajectoire colorectale démontre déjà des effets positifs :

- Réduction de la durée moyenne de séjour, passée de 6 à 3 jours.
- Baisse de 15 % du taux de complications.
- Amélioration de la conformité aux pratiques cliniques à 78 %.

La mise en place du programme RAAC en chirurgie colorectale s'est démarquée dans la région, notamment à l'Hôpital de Notre-Dame-du-Lac. Consultez les [résultats détaillés par installation \(PTH-PTG et colorectal\)](#), sur l'intranet.

C'est une véritable réussite, rendue possible par la rigueur et la collaboration des professionnelles et professionnels de toutes disciplines. Merci pour votre contribution!

### On parle de la RAAC!

- Écoutez l'extrait réalisé par CIEL FM 103,7.
- Consultez l'article sur la trajectoire colorectale à l'Hôpital Notre-Dame-du-Lac.

## Merci!

À toutes les personnes impliquées de près ou de loin, merci du fond du cœur pour votre dévouement et votre collaboration. C'est grâce à vous que ces réussites collectives sont possibles.

Mention spéciale à Guylaine Simard, archiviste médicale, pour tout le travail rigoureux accompli jusqu'à présent dans la collecte des données soutenant le programme RAAC. Nous lui souhaitons une excellente continuité dans ses projets futurs! Nous remercions également François Couvrette, qui prend la relève afin de poursuivre cette mission essentielle.

### Pour en savoir plus ou pour vous impliquer :

Intranet : [RAAC](#)

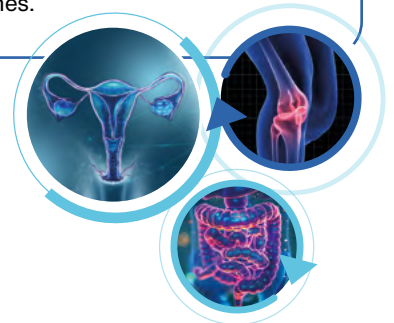
Site Web : [www.ciass-bsl.gouv.qc.ca/raac](http://www.ciass-bsl.gouv.qc.ca/raac)

Fiche de projet majeur

Formation sur l'ENA (2 h 45)

Communauté RAAC

Continuons à avancer ensemble vers une expérience de soins toujours plus positive, pour nos personnes usagères et leurs proches.





## Bons coups

# Quand la nature devient un moteur de rétablissement

Du 24 au 27 juillet 2025, la [ZEC du Bas-Saint-Laurent](#) a accueilli une expérience humaine et thérapeutique. Pour l'occasion, les deux cliniques de premiers épisodes psychotiques (PEP) du CISSS du Bas-Saint-Laurent, soit la clinique STEPP (secteur ouest) et la clinique RAP (secteur est), se sont unies avec l'organisme [Face aux vents](#), reconnu pour son expertise en intervention par la nature et l'aventure.

Pendant quatre jours, six adultes âgés de 18 à 30 ans, accompagnés de deux intervenantes et de deux guides en plein air, ont vécu un séjour ponctué de défis, de découvertes et de profonde relation humaine.

Trois nuits en camping ont permis aux jeunes de plonger pleinement dans la réalité du plein air, entre pluie battante et froid mordant. Malgré les aléas de la météo, l'ambiance est restée empreinte de rires, d'entraide et de dépassement de soi.

Randonnées, sorties en kayak et en planche à pagaie, pêche, préparation des repas et veillées au feu de camp ont créé un climat de partage et d'entraide. Rapidement, une complicité naturelle s'est installée, révélant leur capacité d'adaptation et leur ouverture à l'autre.

« L'expérience Face aux vents est un projet touchant permettant à nos jeunes de se surpasser et d'expérimenter de nouvelles activités de plein air, soutenant ainsi leur processus de rétablissement », explique Gabrielle Gauthier Turgeon, ergothérapeute. Selon elle, les jeunes en ont retiré des acquis précieux : adoption de saines habitudes de vie, meilleure gestion des émotions, acceptation de soi et reconnaissance de leurs différences comme une force.

Carol-Ann Michaud, travailleuse sociale, ajoute : « L'entraide se crée rapidement dans des situations qui représentent un défi. Les jeunes repoussent leurs limites et redécouvrent leurs forces. »

## Les témoignages reflètent la richesse de cette expérience :

« Plusieurs aspects ont contribué à mon affection pour cette aventure. Je suis très reconnaissant. »

« J'ai adoré l'expérience, ça m'a permis de voir une autre facette de la vie. »

« J'ai adoré la thérapie par l'aventure. J'ai fait de merveilleuses rencontres et ça m'a permis de partager avec des gens qui ont vécu des expériences similaires. »

« Une aventure unique qui m'a permis de décrocher et de me recentrer. Je repars avec la tête paisible et le cœur rempli de beaux souvenirs. »

Ces mots traduisent l'impact du plein air comme levier de guérison et d'espoir.

La réalisation de ce projet n'aurait pas été possible sans le soutien de la Fondation de la santé de Rivière-du-Loup et la Fondation Santé Rimouski, qui ont permis d'offrir aux jeunes une expérience unique et transformatrice.

Au terme de cette aventure, une évidence s'impose : la nature, vécue en groupe et encadrée par des professionnelles et professionnels, devient un moteur de guérison, d'apprentissage et d'espoir.

Nous souhaitons poursuivre cette belle collaboration et renouveler l'expérience en 2026, avec de nouvelles aventures aux côtés de Face aux vents.



**STEPP** : service de traitement en équipe pour les premières psychoses

**RAP** : réadaptation accompagnée pour vaincre la psychose

**Si vous ou un proche présentez des symptômes psychotiques, communiquez avec la clinique de votre secteur :**

- Clinique STEPP : 418 868-1010, poste 63015
- Clinique RAP : 418 724-3000, poste 8299

Pour en apprendre davantage sur les troubles psychotiques, consultez le site de l'Association québécoise des programmes pour premiers épisodes psychotiques ([AQPPPEP](#)).





## Information sur les soins palliatifs

Nous tenons à souligner le succès de l'événement d'information sur les soins palliatifs qui s'est tenu dans La Matapédia, le 5 juin, grâce à la collaboration de l'équipe du soutien à domicile et du CHSLD Marie-Anne-Ouellet de Lac-au-Saumon. En effet, plus de 70 personnes ont pris part à cette journée, témoignant d'un réel intérêt pour les soins de fin de vie et pour l'accompagnement des personnes et de leurs proches en cette étape importante.

Il est essentiel de parler des soins de fin de vie, de briser les tabous et de mieux comprendre les ressources et les approches disponibles pour offrir un soutien humain et respectueux, tant aux personnes en fin de vie qu'à leurs proches.

En clôture de l'après-midi d'information, une envolée de ballons a eu lieu en hommage aux résidentes et résidents décédés au CHSLD en 2024. Un moment chargé d'émotion, de recueillement et de solidarité, qui a profondément touché les personnes participantes et le personnel.

Merci à toutes les personnes présentes et à celles qui ont contribué à faire de cette journée un moment significatif et porteur de sens.

### Les membres du comité organisateur :

- Amélie Côté, infirmière
- Jean François Couillard, intervenant en soins spirituels
- Linda Poirier, conseillère en soins infirmiers
- Lori-Anne Madore, chef d'unité
- Marie-Josée Cummings, infirmière



## Sorties communautaires pour les personnes hébergées au CHSLD de La Mitis

Dans la programmation des activités de loisir du CHSLD de La Mitis, le Service Animation-Loisir prend soin d'inclure plusieurs sorties dans la communauté pour les résidentes et résidents.

Nous croyons en l'importance de garder contact avec l'environnement social pour maintenir le rôle citoyen de nos personnes hébergées. Lors de ces sorties, plusieurs font la rencontre de personnes qu'ils connaissent, d'autres résidentes et résidents sont accompagnés par leur personne proche aidante. L'intégration à la vie communautaire favorise la stimulation cognitive, augmente l'estime de soi et contribue à rendre la vie positive.

Que ce soit la visite des Jardins de Métis, l'écoute d'un spectacle lors des mardis musicaux au Château Landry de Mont-Joli ou des jeudis soir au quai de Sainte-Flavie, l'interprétation de la faune et de la flore au Zoom Nature Desjardins, un après-midi de détente au chalet, une séance de magasinage ou une balade à la plage de Sainte-Luce ou de Sainte-Flavie, il y a beaucoup d'occasions qui s'offrent aux résidents et résidentes.

Ces sorties sont possibles grâce à la collaboration du Transport adapté et collectif (TAC) de La Mitis et de plusieurs partenaires.





### Première édition de la Fête de l'été au CHSLD de La Mitis

En juin dernier a eu lieu la première édition de la « Fête de l'été » au CHSLD de La Mitis. Elle a été organisée par le comité Expérience employés, résidents et proches en collaboration avec le comité Bientraitance.

L'événement avait pour but de réunir la grande famille du CHSLD, soit nos résidentes et résidents et leurs personnes proches aidantes ainsi que nos membres du personnel et leur famille. Il y avait également quelques bénévoles du CHSLD afin de donner un coup de main.

Plusieurs kiosques étaient en place, dont une section de petits plaisirs gustatifs avec le bar laitier, des fraises de l'île d'Orléans ainsi qu'une machine à barbe à papa. Plusieurs activités étaient également

offertes, telles que le *kerplunk* (jeu de stratégie), de la zoothérapie sous le thème des animaux de la basse-cour avec Mme Sabrina Roussel de l'Écrin rêveur et M. Benoit Desrosiers pour un spectacle de musique.

Il s'agissait certes de la première édition, mais sûrement pas de la dernière! Vu la belle collaboration de toutes et tous, y compris de dame Nature qui nous a offert un après-midi sous le soleil, l'événement deviendra certainement un incontournable pour les prochaines années!

Merci à tous les artisans et artisanes de cette belle réussite qui a permis à nos personnes hébergées de vivre de merveilleux moments.



### Rencontre intergénérationnelle au CHSLD de La Mitis : une journée empreinte de joie et de complicité



En juillet dernier, le Centre de la petite enfance Les P'tits Montois de Mont-Joli a organisé une visite au CHSLD de La Mitis, offrant aux enfants et aux personnes hébergées une journée mémorable, placée sous le signe du partage et de la convivialité.

Cette activité intergénérationnelle a permis à 90 enfants, accompagnés de 15 éducatrices, de profiter d'une journée de jeux en plein air dans un environnement sécuritaire, aménagé spécialement pour l'occasion. Les rires et l'énergie des tout-petits ont suscité une grande émotion chez les résidentes et résidents, visiblement ravis de cette présence dynamique et chaleureuse.

À l'heure du repas, jeunes et moins jeunes ont partagé un moment de détente et d'échanges. Une trentaine de résidentes et résidents, une dizaine de membres du personnel et de bénévoles ont pris part à cette initiative, qui s'est révélée un franc succès.

Cette journée illustre, de belle manière, les bienfaits des rencontres intergénérationnelles, tant pour le développement des enfants que pour le mieux-être des personnes âgées.





## Nos fondations

### Fondation de la santé du Témiscouata

#### Roulons & Golfons 2025 : 63 144 \$ amassés grâce à la solidarité de toute une région

L'édition 2025 de Roulons & Golfons a une fois de plus confirmé l'importance et le succès de cet événement phare pour la Fondation de la santé du Témiscouata. Grâce à la générosité des participantes et participants ainsi que de nos partenaires, un montant de 63 144,12 \$ a été amassé.

La participation a été remarquable : 20 cyclistes ont sillonné les routes, 152 golfeuses et golfeurs ont foulé les verts et 232 convives ont partagé le traditionnel souper.

Avec 61 partenaires, dont notre fidèle partenaire principal, la Caisse Desjardins du Témiscouata, cette édition s'impose non seulement comme une réussite, mais aussi comme le plus grand tournoi de golf du Témiscouata.

Les sommes recueillies permettront à la Fondation de poursuivre sa mission d'améliorer concrètement les soins de santé dans notre région. En 2025, l'acquisition de matériel médical, notamment un analyseur de fonction pulmonaire pour le département d'inhalothérapie, contribuera au maintien des services en région, afin de préserver la proximité et la qualité des soins offerts à la population du Témiscouata.

La Fondation tient à remercier chaleureusement les nombreux bénévoles qui ont donné temps et énergie ainsi que notre présidente d'honneur, Mme Diane Roy, dont la présence et l'implication ont grandement contribué à faire de cette journée un succès.



### Fondation Santé des Basques

#### Belle réussite pour le tournoi de golf et souper-bénéfice de La Fondation Santé des Basques



Le 12 septembre dernier, le Club de golf de Saint-Mathieu-de-Rioux a accueilli la 28<sup>e</sup> édition du tournoi de golf et souper-bénéfice au profit de la Fondation Santé des Basques. Sous un ciel radieux, plus d'une centaine de golfeuses et golfeurs ont pris le départ, suivis de 165 convives réunis pour un souper des plus festifs.

Grâce à la générosité des participantes et participants, des commanditaires et des bénévoles, un montant de 31 000 \$ a été amassé pour soutenir les projets de la Fondation. Cette réussite est aussi le fruit de l'engagement de nos présidente et président d'honneur, Mme Nadine Pettigrew et M. Martin Pettigrew, que nous remercions chaleureusement.

Ce bel événement a démontré, une fois de plus, la force de notre communauté et l'importance de se mobiliser pour la santé de chez nous. Merci à tous ceux et celles qui ont contribué à faire de cette journée un véritable succès!





### Fondation Action-Santé de La Matapédia

#### Quoi de neuf à la Fondation Action-Santé de La Matapédia? Des projets pour 2025!

##### Tournoi de golf organisé par le Club Lions en partenariat avec la Fondation

Malgré la pluie qui était présente cette journée-là, toutes les personnes participantes y étaient. Sourire et plaisir étaient également au rendez-vous! Les profits recueillis lors de cette activité seront utilisés pour un futur projet majeur.



##### Tournoi de balle donnée

Cette année, la Fondation a assisté à titre de partenaire au Tournoi de balle donnée qui présentait sa troisième édition. Réparties sur les deux terrains de balles à Amqui et à Lac-au-Saumon, plusieurs équipes ont participé à cette activité qui s'est déroulée sur une période de trois jours. Les profits amassés lors de ce tournoi seront remis à la Fondation.



##### Campagne du Cœur 2025

La campagne se poursuit. Les dons amassés nous permettront de contribuer à l'achat de notre tomodynamomètre, un appareil qui sera grandement utilisé pour nos usagères et usagers, leur permettant ainsi d'éviter des déplacements vers d'autres centres de la région.

##### Dansons l'Onco 2<sup>e</sup> édition

Une date à mettre à votre agenda : le 9 mai 2026! La Fondation travaille fort pour mettre en place cet événement. Un événement fort en émotions, mais tellement attendu par la population matapédienne.

##### Lancement des repas offerts au département d'oncologie

À la suite de l'événement « Dansons l'Onco 2024 », notre mission était de redonner aux usagères et usagers du département d'oncologie. Voici un exemple d'un projet qui se concrétise aujourd'hui dans le département. Ainsi, à la suite de plusieurs demandes des usagères et usagers qui avaient auparavant bénéficié des repas offerts le midi, voici le retour des repas parrainés par la Fondation grâce au comité douceur. Un retour grandement apprécié des deux dames qui profitent déjà de ce nouveau service offert avec beaucoup d'amour.



##### Souper-bénéfice organisé par Le Château Amqui

Le 20 septembre 2025, la Fondation ainsi que le Club Lions d'Amqui se sont vu offrir un tout nouvel événement organisé par Le Château Amqui. La participation de la population nous a laissés sans mot. Merci mille fois aux gens qui sont venus festoyer sous le thème country.



## Nos fondations

### Fondation de la santé de Rivière-du-Loup

**En décembre 2025, votre Fondation vous invite à participer au Radio-Don CarrXpert Gagnon!**

Un événement festif pour contribuer ensemble à la santé de nos proches

**Soyez des nôtres!**

**Dimanche 14 décembre 2025 de 11 h à 15 h  
sur les ondes de CIEL-FM 103,7**

Notre Radio-Don vise à recueillir des fonds pour soutenir l'excellence et l'amélioration des soins de santé dans notre MRC. En plus de la possibilité d'appeler en direct à la radio pour faire un don, plusieurs points de collecte seront installés dans des commerces de la MRC.

Le Radio-Don est aussi l'occasion pour nous de vous informer sur la mission de votre Fondation, et sur les impacts concrets de la générosité de nos donateurs dans nos milieux de soins. Si vous vous demandez quel est le rôle de votre Fondation dans votre milieu de travail, écoutez le Radio-Don CarrXpert Gagnon pour en apprendre plus!

Au programme : entrevues, témoignages d'usagères et usagers ainsi que des professionnelles et professionnels de la santé, chansons de Noël et plus encore!

Vous pouvez participer en faisant un don dès maintenant, ou en offrant une chanson de Noël à diffuser pendant le Radio-Don au [santerdl.ca/activites/radio-don](https://santerdl.ca/activites/radio-don)

#### Nous sommes à la recherche de bénévoles!

Vous souhaitez vous impliquer pour le Radio-Don?

Écrivez-nous au [fondation.riviere-du-loup.cisssbsl@ssss.gouv.qc.ca](mailto:fondation.riviere-du-loup.cisssbsl@ssss.gouv.qc.ca).

Pour tout savoir sur cette nouvelle activité de financement et votre Fondation, suivez-nous sur Facebook ou rendez-vous au [santerdl.ca](https://santerdl.ca).

### Fondation Santé Rimouski

**La Loto Voyage est de retour et nous savons que vous l'attendiez avec impatience!**

L'an dernier, plusieurs travailleuses et travailleurs de la santé ont eu la chance de remporter l'un de nos crédits-voyage... qui sait, cette année, ce pourrait être votre tour!

Pour cette 23<sup>e</sup> édition, présentée par Promutuel Assurance, la Fondation Santé Rimouski revient en force avec **22 prix totalisant 79 250 \$ dont un crédit-voyage exceptionnel de 10 000 \$**, le plus important de l'histoire de la Loto Voyage!

Si acheter un billet fait rêver, ça permet aussi de changer les choses ici même. Chaque année, la Loto Voyage génère des profits nets de plus de 100 000 \$ pour améliorer les soins et le mieux-être des patients. La dernière édition a permis, entre autres, d'acheter du mobilier spécialisé pour l'unité de psychiatrie 1C de l'Hôpital régional de Rimouski et des chariots de stimulation pour des résidences pour aînés.

Les billets électroniques seront en vente à compter du 2 décembre au [www.fondationsanterimouski.com/loto](https://www.fondationsanterimouski.com/loto). **Seulement 1 275 billets disponibles.**

Le premier tirage aura lieu le 19 février 2026. Bonne chance!



## 15 ans d'engagement au service des familles et des jeunes enfants au Kamouraska



Cette année, l'Hôpital Notre-Dame-de-Fatima, le CLSC Les Aboiteaux de La Pocatière et le CLSC de Saint-Pascal célèbrent 15 ans de certification Initiative amis des bébés (IAB). Cette étape souligne l'engagement constant des équipes et des partenaires envers les familles et les jeunes enfants du Kamouraska. Le CISSS du Bas-Saint-Laurent est fier de cette réussite collective.

### Une initiative internationale au cœur des soins

Lancée en 1991 par l'Organisation mondiale de la santé et le Fonds des Nations unies pour l'enfance, l'IAB vise à offrir des soins de qualité aux parents et aux nourrissons. Elle encourage des milieux où l'allaitement maternel est soutenu, afin de donner à chaque jeune enfant le meilleur départ possible.

Dans les établissements certifiés, toutes les familles sont accompagnées, peu importe leur choix d'alimentation. Durant la grossesse ou à la naissance, elles reçoivent l'information nécessaire pour décider comment nourrir leur bébé. Après la naissance, le contact peau à peau est favorisé, l'enfant reste auprès de ses parents. Le personnel est formé pour offrir un accompagnement adapté à chaque situation.

### Une fierté régionale

Au Québec, seulement cinq hôpitaux détiennent cette certification. L'Hôpital Notre-Dame-de-Fatima est le seul certifié au Bas-Saint-Laurent, reflétant l'engagement des équipes locales.

Pour 2024-2025, 90 % des mères du Kamouraska donnaient du lait maternel à leur nourrisson au premier contact avec le CLSC, comparativement à 80 % pour l'ensemble de la région. Un projet de certification est en cours à l'Hôpital régional de Rimouski pour étendre cette approche à un plus grand nombre de familles.

### Collaboration avec la communauté

Le succès de l'initiative repose sur un maillage solide entre le réseau de la santé et les organismes communautaires. À l'occasion de la Semaine mondiale de l'allaitement (du 1<sup>er</sup> au 8 octobre), le CISSS a souligné la contribution des sept [groupes d'entraide](#) en allaitement de la région.

Au Kamouraska, le groupe Les P'tits Gobe-lait accompagne les familles grâce au jumelage avec une marraine en allaitement, aux visites à domicile ou à l'hôpital, au soutien téléphonique et au prêt de matériel, complétant ainsi les services cliniques.

### Une politique régionale pour soutenir les bonnes pratiques

Il y a deux ans, le CISSS du Bas-Saint-Laurent a adopté une [politique régionale d'alimentation du nourrisson](#) qui informe le personnel, les gestionnaires et les familles de la valeur accordée à l'allaitement et à l'accompagnement parental. Elle constitue un cadre solide pour soutenir les pratiques dans tous les établissements de la région.

### Une célébration marquante

Une conférence de presse a eu lieu le 2 octobre 2025, à la Maison de la famille du Kamouraska, pour célébrer ces 15 ans de soutien aux familles et aux nourrissons. L'événement a réuni les représentantes et représentants du CISSS, de la Maison de la famille et du groupe Les P'tits Gobe-lait pour souligner ce parcours collectif et l'importance de la collaboration régionale.

**Cydia Beaulieu**, directrice de la Maison de la famille du Kamouraska, **Coralie Roger**, marraine d'allaitement, **Émilie Kuroczycki et son bébé**, **Cynthia Bélanger**, coordonnatrice Les P'tits Gobe-Lait, **Caroline Landry**, ASI, infirmière clinicienne en périnatalité, **Rebecca Anctil Mignault**, conseillère en soins infirmiers et **Marie-Catherine Jeffrey**, chef de service clinique

Cette 15<sup>e</sup> année de certification illustre un bel exemple de mobilisation régionale au service des jeunes enfants et de leurs familles et témoigne de l'engagement continu des équipes et des partenaires pour soutenir les familles dès les premiers moments de vie.



# Une amitié qui fait du bien. Jérémy et M. Lévesque touchent toute la région.

Il arrive parfois qu'une belle histoire dépasse les murs de nos établissements. Celle de Jérémy, jeune bénévole, et de M. Henri Lévesque, résident au CHSLD de Rimouski, en est la preuve vivante.

Publié sur la page [Facebook du CISSS du Bas-Saint-Laurent](#), leur récit d'amitié intergénérationnelle a profondément touché la communauté. Plus de 650 personnes ont réagi et partagé la publication, saluant la générosité de Jérémy et la belle complicité qui l'unit à M. Lévesque. Leur histoire a même eu un écho dans les médias régionaux, notamment sur le site de Radio-Canada Bas-Saint-Laurent, dans la section *Nouvelles régionales*.

Tout a commencé il y a deux ans, alors que Jérémy faisait un stage de bénévolat dans le cadre de sa technique policière. Sa rencontre avec M. Lévesque a été un véritable coup de cœur. Depuis, même après la fin de son stage, Jérémy continue de venir le voir chaque semaine pour partager des discussions, des promenades et des sorties mémorables, comme cette visite à Sainte-Luce pour admirer les sculptures de bois.

Cette histoire simple, humaine et profondément inspirante illustre parfaitement notre vision du bénévolat. Offrir une heure de son temps peut réellement illuminer la vie d'une personne et semer beaucoup de bonheur autour de soi.

Merci à vous, les bénévoles, pour votre engagement et vos grands cœurs.



### L'aviez-vous remarqué?

Notre [site Web](#) offre maintenant un accès plus direct pour faciliter la consultation de la page Bénévolat.



### Impliquez-vous dès aujourd'hui!

Une heure de votre temps = un sourire assuré.  
Aucune formation requise. Juste l'envie d'être là.

Il suffit de remplir le formulaire en ligne [www.cisss-bsl.gouv.qc.ca/notre-cisss/devenir-benevole](http://www.cisss-bsl.gouv.qc.ca/notre-cisss/devenir-benevole) ou de communiquer avec Gina Marmen au 1 833 734-0136.

#### Zone recrutement

[Emplois offerts >](#)



Offres d'emplois



Recrutement de médecins



Stages



Bénévolat



## Les jeunes Sunny au CHSLD de La Mitis

Au CHSLD de La Mitis, les résidentes et résidents ont la chance de recevoir régulièrement la visite des jeunes bénévoles de la Fondation Sunny. Grâce à un beau groupe de 26 jeunes bénévoles, des activités amusantes et réconfortantes sont organisées chaque semaine pour mettre un peu de soleil dans la vie des personnes âgées.

### Des activités pour tous les goûts

Chaque semaine, les personnes hébergées peuvent jouer au bingo, faire des jeux de mémoire, chanter des chansons connues, participer à des jeux de société ou même bricoler en compagnie de ces jeunes.

Lorsque la température le permet, les bénévoles vont aussi à l'extérieur avec les résidentes et résidents pour profiter de l'air frais : ils font des promenades extérieures ou des bulles dans la cour ou encore ils s'assoient tout simplement au soleil pour jaser un peu.

### Un peu de temps qui change tout

Pour celles et ceux qui ne reçoivent que peu ou pas de visites, la venue des jeunes Sunny fait un grand bien. Leur présence apporte de la chaleur et des sourires chez nos personnes hébergées. Ces jeunes bénévoles donnent de leur temps sans rien attendre en retour, juste pour faire plaisir. Grâce à leur contribution, le centre d'hébergement devient un endroit encore plus vivant et plus chaleureux.



## Bons coups

## Troubles alimentaires et dysphagie : une étude marquante signée Dre Francis

La docteure Evana Francis, chirurgienne ORL à Rivière-du-Loup, signe une publication marquante dans le *Journal of Otolaryngology – Head & Neck Surgery*, présentant les résultats d'une étude rétrospective sur l'association entre le trouble de l'alimentation lié à l'évitement ou à la restriction, les antécédents de dysphagie pédiatrique et le degré de restriction alimentaire.

Cette réalisation exemplaire illustre parfaitement les valeurs qui nous animent au CISSS du Bas-Saint-Laurent. Ce projet, mené en partenariat avec l'Université Laval et trois autres centres hospitaliers aux États-Unis, démontre l'importance de l'union des forces, des expertises et des idées pour enrichir les connaissances et améliorer les soins. Par son engagement, la Dre Francis a fait preuve de détermination et de rigueur scientifique afin de produire des résultats fiables et pertinents, renforçant ainsi l'accès à des soins de qualité fondés sur les meilleures pratiques. Enfin, cette publication reflète notre excellence, témoignant d'une quête constante d'innovation et de qualité et illustrant le niveau d'excellence que nous visons collectivement dans la recherche et l'offre de service de santé sécuritaires et efficaces.

Félicitations à la Dre Francis pour cette contribution significative à l'avancement des connaissances en santé.

[Accédez à la publication](#)



# Mettons fin au harcèlement

Discriminer Menacer Ridiculiser  
Crier  
Rabaïsser  
Insulter  
Intimider



**NOUVEAU!**

## Je suis victime ou témoin? Je fais un signalement

Le signalement permet de dénoncer une situation pour :

- obtenir de l'aide pour trouver des solutions et la résoudre;
- prévenir la détérioration de la situation;
- traiter ou faire cesser une problématique

✉ [prev.civil.drh.cisssbsl@ssss.gouv.qc.ca](mailto:prev.civil.drh.cisssbsl@ssss.gouv.qc.ca)

**ou**

## Je suis victime? Je porte plainte

Le dépôt d'une plainte permet de dénoncer une situation de façon formelle si :

- je considère que ma santé physique ou psychologique a été atteinte;
- je désire demander une intervention de l'employeur pour faire cesser la situation;
- je souhaite prévenir et empêcher que la situation se reproduise.

✉ [plainte.harcelement.drhcaj.cisssbsl@ssss.gouv.qc.ca](mailto:plainte.harcelement.drhcaj.cisssbsl@ssss.gouv.qc.ca)



**Pour les informations  
complètes, consultez  
notre site Web**

Centre intégré  
de santé  
et de services sociaux  
du Bas-Saint-Laurent

Québec 



## CAHIER SPÉCIAL

# SOIRÉES RECONNAISSANCE

25 ans de service | Départs à la retraite

# 2025

### BILAN DU PROGRAMME DE RECONNAISSANCE – DEUX ANNÉES DE RAYONNEMENT

En janvier 2024, nous avons lancé notre Programme de reconnaissance, avec l'ambition d'implanter et de maintenir une culture forte et durable de reconnaissance.

Nous sommes fiers d'avoir concrétisé les actions prévues dans ce programme, qui ont permis de souligner l'engagement, la fidélité et la contribution de notre personnel et de nos médecins. Parmi les dernières initiatives déployées, nous retrouvons :

- Une boutique en ligne pour souligner les années de service (5, 10, 15, 20 et 25 ans) et les départs à la retraite
- Le Mois de la reconnaissance (mai)
- Le répertoire des rabais de groupe

À travers ces nouveautés, deux incontournables de la reconnaissance demeurent présents, soit les prix Distinction et les Soirées reconnaissance, qui depuis près de 10 ans honorent les membres du personnel et les médecins à leur juste valeur.



### LES SOIRÉES RECONNAISSANCE 2025

Les soirées ont récemment eu lieu dans une ambiance festive et rassembleuse. Le 16 octobre, les équipes de Rimouski-Neigette, de La Mitis, de La Matapédia et de La Matanie se sont réunies à Rimouski. Le 30 octobre, c'était au tour des équipes du Kamouraska, des Basques, de Rivière-du-Loup et du Témiscouata de célébrer à Rivière-du-Loup. Ces deux soirées ont permis de souligner les 25 années de service de nos collègues ainsi que les départs à la retraite de plusieurs.

Près de 300 convives ont participé à ces soirées, où nous avons reconnu la contribution de plus de 110 personnes. Fidèles à notre volonté de créer des moments mémorables, le DJ a offert une ambiance animée et un kiosque de photos a permis d'immortaliser les sourires et les retrouvailles.

La Présidence-direction générale tient à remercier chaleureusement toutes les personnes honorées. À celles et ceux qui célèbrent 25 années de service, votre fidélité et votre engagement sont remarquables. Grâce à vous, la population du Bas-Saint-Laurent a bénéficié de soins de services de qualité pendant plus de deux décennies.

À nos retraités et retraitées, qui cumulent en moyenne de 30 à 35 années de service, nous exprimons notre profonde gratitude. Vous avez marqué notre organisation par votre dévouement. Le temps est venu pour vous de vous ressourcer et de profiter pleinement des années à venir.

# SOIRÉES RECONNAISSANCE

25 ans de service | Départs à la retraite

## PRÉSIDENTENCE-DIRECTION GÉNÉRALE



De gauche à droite :

Éric Parent (retraite)  
Le Dr Jean-Christophe  
Carvalho (PDG)

## DIRECTION DES PROGRAMMES DE DÉFICIENCE INTELLECTUELLE, TROUBLE DU SPECTRE DE L'AUTISME ET DÉFICIENCE PHYSIQUE



**Mention spéciale à Richard  
Bérubé pour ses 55 ans de  
loyaux services au sein de notre  
organisation!**

De gauche à droite :

Richard Bérubé (retraite)  
Claudie Deschênes (PDGA et  
directrice par intérim)  
Lison Proulx (conjointe de  
M. Bérubé)  
Le Dr Jean-Christophe Carvalho  
(PDG)



# SOIRÉES RECONNAISSANCE

25 ans de service | Départs à la retraite

## DIRECTION DES PROGRAMMES DE DÉFICIENCE INTELLECTUELLE, TROUBLE DU SPECTRE DE L'AUTISME ET DÉFICIENCE PHYSIQUE



De gauche à droite :

### Première rangée

Le Dr Jean-Christophe  
Carvalho (PDG)  
Marie-Josée Harrisson  
(retraite)  
Marthe Jalbert (retraite)  
Dany Lafontaine (25 ans)  
Catherine Côté (gestionnaire)

### Deuxième rangée

Éric Carrier (gestionnaire)  
Jean-Simon Boulianne  
(gestionnaire)  
Serge Ouellet (retraite)  
Jean-Claude Vallée (retraite)  
Pascal Lamarre (directeur)  
Geneviève Lévesque  
(gestionnaire)  
Richard Bérubé (retraite)

Personne absente

**25 ans de service :** Nathalie Chamberland



De gauche à droite :

Pascal Lamarre (directeur)  
Julie Beaulieu (gestionnaire)  
Caroline Martin (gestionnaire)  
Martine Côté (25 ans)  
Edith Castonguay (25 ans)  
Nadine Guy (25 ans)  
Manon Malenfant (retraite)  
Le Dr Jean-Christophe  
Carvalho (PDG)

Personne absente

**Départ à la retraite :** Claire Caron

# SOIRÉES RECONNAISSANCE

25 ans de service | Départs à la retraite

## DIRECTION DES SERVICES DE PREMIÈRE LIGNE, DE L'ONCOLOGIE ET DES SERVICES AMBULATOIRES



Personnes absentes

**Départs à la retraite :** Brigitte Leblanc, Claire Gagnon, Martine Murray, Monique Poitevin, Nathalie Rouleau.

De gauche à droite :

### Première rangée

Le Dr Jean-Christophe Carvalho (PDG)  
Diane Pouliot (retraite)  
Marie-Josée Fillion (retraite)  
Geneviève Morin (25 ans)  
Lucie Claveau (gestionnaire)  
Marie-Josée Brochu (25 ans)  
Claude-Nancy Caron (retraite)  
Mélissa Brochu (gestionnaire)

### Deuxième rangée

Barbara St-Onge (directrice adjointe par intérim)  
Steve Fiola (retraite)  
Marie-Hélène Lavoie (gestionnaire)  
Sandra Côté (gestionnaire)  
Frédérique Proulx-Brisson (adjointe à la direction par intérim).



Personnes absentes

**Départs à la retraite :** Nadine Ouellet, Brigitte Dumont, Carole Trudel, Line Lévesque, Myriam Brousseau, Jocelyne Ouellet

**25 ans de service :** Guylain Ouellet, Annick Ducas

De gauche à droite :

### Première rangée

Barbara St-Onge (directrice adjointe par intérim)  
Julie Dionne (25 ans)  
Marie-Josée Roy (retraite)  
Mélissa Rodrigue (gestionnaire)  
Mélanie Gagnon (25 ans)  
Cathy Chouinard (25 ans)  
Mélanie Cloutier (25 ans)  
Marie-Josée Gagnon (gestionnaire)

### Deuxième rangée

Frédérique Proulx-Brisson (gestionnaire)  
Firas Nasser-Eddine (directeur)  
Marco Roy (gestionnaire)  
Mélissa Lévesque-Parker (gestionnaire)  
Isabelle Ouellet (25 ans)  
Le Dr Jean-Christophe Carvalho (PDG)



# SOIRÉES RECONNAISSANCE

25 ans de service | Départs à la retraite

## DIRECTION DU PROGRAMME D'HÉBERGEMENT DE LONGUE DURÉE



De gauche à droite :

Le Dr Jean-Christophe Carvalho (PDG)  
Frédéric Gagnon (directeur)  
Louise Bélanger (retraite)  
Germaine Pineault (retraite)  
Nancy Bourgoin (gestionnaire)  
Pierre-Luc Dumont (gestionnaire)

Personnes absentes

**Départs à la retraite :** Alain Ross, Alain Dupont, Céline Ouellet, Francine Lépine, Nathalie Bérubé, Sylvie Langlois

**25 ans de service :** Cathy Simard, Martin Simard, Maude Lévesque-Morin, Pascale Bernier, Trycia Ouellet



De gauche à droite :

### Première rangée

Frédéric Gagnon (directeur)  
Francine Dubé (retraite)  
Annick Gagné (gestionnaire)  
Johannie Murray (gestionnaire)

### Deuxième rangée

Madone Barbeau (retraite)  
Lyne Cloutier (gestionnaire)  
Lise Rioux (retraite)  
Solange Roussel (retraite)  
Marie-Hélène Fillion (gestionnaire)  
Annik Ouellet (25 ans)  
Johanne Tremblay (25 ans)  
Andréanne Santerre (gestionnaire)

### Troisième rangée

Sarah Deschamps (gestionnaire)  
Carol-Ann Côté (gestionnaire)  
Le Dr Jean-Christophe Carvalho (PDG)

Personnes absentes

**Départs à la retraite :** Carole Bélanger, Hélène Lavoie, Renée Beaulieu, Régent Viel, Nathalie Chénard, Katy Thériault, Francine Beaulieu, Christiane Carrier

# SOIRÉES RECONNAISSANCE

25 ans de service | Départs à la retraite

## DIRECTION DE LA PROTECTION DE LA JEUNESSE ET DU PROGRAMME JEUNESSE



Personnes absentes

**Départs à la retraite :** Bruno Labbé, Caroline Parent, Denise Imbeault, Lyne Francoeur, Richard Robichaud

De gauche à droite :

### Première rangée

Stéphane Labonté (retraite)  
Le Dr Jean-Christophe Carvalho (PDG)  
Maude Thériault (gestionnaire)  
Lyne Arbour (retraite)  
Valérie Paradis (25 ans)  
Myriam Gendron (25 ans)

### Deuxième rangée

Julie Ouellet (directrice adjointe)  
Mélicha Desjardins (directrice)  
Hélène Albert (retraite)  
Cindy Arsenault (gestionnaire)  
Josée Fiola (gestionnaire)



Personnes absentes

**Départs à la retraite :** Christian Belzile, Annie Michaud, Sylvie Beaulieu

**25 ans de service :** Karl Lévesque, Nadine Desjardins

**25 ans de service et départ à la retraite :** Serge Maltais

De gauche à droite :

### Première rangée

Mélanie Dionne (25 ans)  
Karine Ste-Croix (25 ans)  
Nathalie Ouellet (gestionnaire)  
Michèle Soucy (gestionnaire)  
Liette Soucy (25 ans)

### Deuxième rangée

Olivier Richard (gestionnaire)  
Nancy Dubé (25 ans)  
Julie Ouellet (directrice adjointe)  
Jannie April (gestionnaire)  
Le Dr Jean-Christophe Carvalho (PDG)



# SOIRÉES RECONNAISSANCE

25 ans de service | Départs à la retraite

## DIRECTION DES PROGRAMMES DE SOUTIEN À DOMICILE



De gauche à droite :

### Première rangée

Martine Vignola (25 ans)  
Nadia Ouellet (25 ans)  
Émilie Lepage-Leclerc  
(gestionnaire)  
Julie Dubé (25 ans)  
Jimmy Plourde (gestionnaire)  
Manon Dechamplain (25 ans)

### Deuxième rangée

Le Dr Jean-Christophe Carvalho  
(PDG)  
Steeve Bélanger (gestionnaire)  
Claude Gobeil (25 ans)  
Marie-Ève Guimond  
(gestionnaire)  
Karine Morneau (gestionnaire)  
France Turcotte (retraite)

Personnes absentes

**Départs à la retraite :** André De Beaumont, Manon Nolet, Marlène Dufresne, Michel Desrosiers

**25 ans de service :** Stéphanie Fournier



De gauche à droite :

### Première rangée

Vincent Rajotte (directeur)  
Josée Levasseur (25 ans)  
Andrée-Anne Ouellet  
(gestionnaire)  
Diane Bérubé (retraite)  
Christine Lavoie (25 ans)  
Karell Ouellet (gestionnaire)  
Geneviève Landry (gestionnaire)

### Deuxième rangée

Patrick Drapeau (25 ans)  
Sylvie Dumont (retraite)  
Nathalie Côté (retraite)  
Mélanie Mercure (gestionnaire)  
Le Dr Jean-Christophe Carvalho  
(PDG)

Personnes absentes

**Départs à la retraite :** Marie-Josée Viel, Maryse Dionne, Aline Boucher

**25 ans de service :** Pascale Ancil

**25 ans de service et départ à la retraite :** Micheline Binet

# SOIRÉES RECONNAISSANCE

25 ans de service | Départs à la retraite

## DIRECTION DES RESSOURCES HUMAINES



De gauche à droite :

Le Dr Jean-Christophe Carvalho (PDG)  
Claudie Deschênes (PDGA et directrice par intérim)  
Isabelle Lévesque (25 ans)  
Georgette Gaudreault (retraite)  
Katy Pelletier (gestionnaire)



De gauche à droite :

Alexandre Desaulniers (gestionnaire)  
Marie-Hélène Côté (gestionnaire)  
Doreen Lapointe (retraite)  
Nancy Desjardins (25 ans)  
Yannick Raymond (gestionnaire)  
Le Dr Jean-Christophe Carvalho (PDG)  
Claudie Deschênes (PDGA et directrice par intérim)



# SOIRÉES RECONNAISSANCE

25 ans de service | Départs à la retraite

## DIRECTION DES SERVICES HOSPITALIERS



Personnes absentes

**Départs à la retraite :** Brigitte Sirois, Julie Fiola, Katy Lévesque, Mario Tremblay, Patricia Tremblay

**25 ans de service :** Alexandre Gagné, Anne-Marie Lévesque, Michelle-Andrée Lessard, Nathalie Duchesne-Tremblay, Caroline Boulanger

De gauche à droite :

### Première rangée

Anne Côté (25 ans)  
Mélanie Fortin (gestionnaire)  
Nadia Martel (retraite)  
Brigitte Gagnon (25 ans)

### Deuxième rangée

Mélanie Potvin (directrice adjointe)  
Julie Tardif (retraite)  
Chantale Villeneuve (retraite)  
Le Dr Jean-Christophe Carvalho (PDG)  
Sonia Tremblay (25 ans)  
Carmen Thibault (retraite)  
Martine Bérubé (retraite)  
Julie Michaud (retraite)  
Karine Brisson (25 ans)  
Myriam Bélanger (gestionnaire)  
Annie Morissette (retraite)  
Marie-Claude Verreault (retraite)  
Noémie Bérubé (gestionnaire)  
Renelle Lévesque (25 ans)



Personnes absentes

**Départs à la retraite :** Marlène Pelletier, Jacinthe Dumont, Danielle Gosselin, Denise Vaillancourt, Sylvie Guay

**25 ans de service :** Hoang Heng, Nathalie Beaulieu, Jean-Daniel Michaud

De gauche à droite :

### Première rangée

Isabelle Lévesque (directrice)  
Philippe Drapeau (retraite)  
Marie-Josée Marquis (25 ans)  
Chloé Bossé-Landry (gestionnaire)  
Martine Dumas (retraite)  
Chantal Michaud (retraite)  
Cindy Bossé (gestionnaire)  
Érika Gagnon (retraite)  
Le Dr Jean-Christophe Carvalho (PDG)

### Deuxième rangée

Annie Landry (25 ans)  
Véronique Dubé (25 ans)  
Vicky Sirois (gestionnaire)  
Julie Michaud (gestionnaire)  
Karine Bérubé (gestionnaire)  
Chantale Roy (retraite)

# SOIRÉES RECONNAISSANCE

25 ans de service | Départs à la retraite

## DIRECTION DES PROGRAMMES SANTÉ MENTALE ET DÉPENDANCE



De gauche à droite :

Le Dr Jean-Christophe Carvalho (PDG)  
Diane Tardif (retraite)  
Mélanie Brisson (directrice adjointe)  
Janie Blanchette (gestionnaire)  
Marie-Claude Castonguay (retraite)

Personnes absentes

**Départs à la retraite :** Alain Rioux, Fernand Lévesque

**25 ans de service :** Marie-Élodie Plourde



De gauche à droite :

### Première rangée

Krystel Roy (gestionnaire)  
Manon Fillion (retraite)  
Martine Cormier (retraite)  
Marthe Charest (retraite)  
Lise Verreault (retraite)

### Deuxième rangée

Éric St-Jean (directeur)  
Jérôme Caron (retraite)  
Mélanie Poirier (25 ans)  
Julie Boucher (gestionnaire)  
Louise St-Amand (25 ans)  
Le Dr Jean-Christophe Carvalho (PDG)

Personne absente

**Départ à la retraite :** Louise Cloutier



# SOIRÉES RECONNAISSANCE

25 ans de service | Départs à la retraite

## DIRECTION DE L'APPROVISIONNEMENT, DE LA LOGISTIQUE ET DE L'INFRASTRUCTURE



De gauche à droite :

### Première rangée

Cathy Deschênes (directrice adjointe)  
Marie-Ève Proulx (25 ans)  
Mélissa Bouffard (gestionnaire)  
Solange Thibeault (retraite)  
Gratien St-Laurent (retraite)  
François Guimont (directeur)  
Richard Therriault (gestionnaire)

### Deuxième rangée

André D'Anjou (gestionnaire)  
Le Dr Jean-Christophe Carvalho (PDG)  
Frédéric Caron (25 ans)  
Brigitte Poirier (gestionnaire)  
Alexandre Soucy (gestionnaire)

Personnes absentes

**Départs à la retraite :** France Murray, Jacinthe St-Gelais, Jeannine Tremblay, Marie-Denise Lévesque, Nelson Ross, Julienne Beaulieu

**25 ans de service :** Marie-Claude Rioux, Isabelle Bouillon



De gauche à droite :

Michel Lebrun (gestionnaire)  
François Guimont (directeur)  
Tania Lang (25 ans)  
Michelle Malenfant (retraite)  
Cathy Deschênes (directrice adjointe)  
Le Dr Jean-Christophe Carvalho (PDG)

Personnes absentes

**Départs à la retraite :** Marylène Lévesque, Hélène Drapeau, Lynda Bélisle, André Ouellet, Noéline Damboise

**25 ans de service :** Lucie Lévesque

# SOIRÉES RECONNAISSANCE

25 ans de service | Départs à la retraite

## DIRECTION MÉDICALE ET DES SERVICES PROFESSIONNELS



De gauche à droite :

Le Dr Jean-Christophe Carvalho (PDG)  
Christine Hammond (25 ans)  
La Dre Annie Dupont-Fournier (directrice adjointe médicale par intérim)  
François Paradis (gestionnaire)  
Le Dr Jocelyn Tremblay (25 ans)

Personnes absentes

**Départs à la retraite :** le Dr Gaëtan Y. Lavoie, la Dre Kathleen Brisson

**25 ans de service :** la Dre Catherine Bégin, le Dr Richard Rouleau, le Dr Yves Dufour



De gauche à droite :

Le Dr Richard Bernier (directeur)  
François Paradis (gestionnaire)  
Caroline Gagné (25 ans)  
Le Dr David Gougoux (25 ans)  
Le Dr Jean-Christophe Carvalho (PDG)

Personnes absentes

**Départs à la retraite :** le Dr Gaëtan Lévesque, la Dre Suzanne Carignan

**25 ans de service :** la Dre Anoo Moorjani, la Dre Marianne Drolet, la Dre Isabelle Pelletier



# SOIRÉES RECONNAISSANCE

25 ans de service | Départs à la retraite

## DIRECTION OPTILAB



De gauche à droite :

### Première rangée

Dominic Tremblay (retraite)  
Nathalie D'Amours (directrice)  
Joannie Brisson (gestionnaire)  
Claire Beaudoin (retraite)  
Julie Proulx (gestionnaire)

### Deuxième rangée

Steve Fiola (retraite)  
Stéphane Deschênes (retraite)  
Christine Bérubé (25 ans)  
Manon Charrette (25 ans)  
Nathalie Fortin (25 ans)  
Le Dr Jean-Christophe Carvalho (PDG)

Personnes absentes

**Départs à la retraite :** Diane Lebouthillier, Édith Vignola, Marie-Claude Blais, Martine Morneau, Nathalie Bérubé, Nathalie Perreault, Nathalie Essiambre, Sonia Beaupré, Claire Lavoie, Linda Cassistat



De gauche à droite :

Isabelle Ouellet (directrice adjointe)  
Annie Jalbert (retraite)  
Karine Gagné (gestionnaire)  
Linda Gagnon (retraite)  
Mélanie Dionne (gestionnaire)  
Céline Corriveau (retraite)  
Le Dr Jean-Christophe Carvalho (PDG)

Personnes absentes

**Départs à la retraite :** Guylaine Ouellet, Sylvie Michaud, Yvonne Brousseau

# SOIRÉES RECONNAISSANCE

25 ans de service | Départs à la retraite

## DIRECTION DES SOINS INFIRMIERS ET DE LA PRÉVENTION ET DU CONTRÔLE DES INFECTIONS



De gauche à droite :

Isabelle Ouellet (directrice)  
Chantal Landry (25 ans)  
Mélissa Roy (gestionnaire)  
Le Dr Jean-Christophe Carvalho  
(PDG)

Personne absente

**Départ à la retraite :** Marise Plourde

## DIRECTION DES RESSOURCES FINANCIÈRES



De gauche à droite :

Caroline Morin (directrice)  
Doris Caron (25 ans)  
Kathleen Ruest (gestionnaire)  
Le Dr Jean-Christophe Carvalho  
(PDG)



# SOIRÉES RECONNAISSANCE

25 ans de service | Départs à la retraite

## DIRECTION DE LA QUALITÉ, DE L'ÉTHIQUE, DE LA PERFORMANCE, DE L'ENSEIGNEMENT, DE LA RECHERCHE ET DE L'INNOVATION



De gauche à droite :

Le Dr Jean-Christophe Carvalho (PDG)  
Chantal Rioux (retraite)  
Hélène Villeneuve (gestionnaire)  
Sébastien Laprise (directeur adjoint)

Personnes absentes

**Départs à la retraite :** Céline Ferland, Danny Beaudoin, Francine Dufour, Sylvie Bossé, Sarah Jalbert, Sonia Bouchard

**25 ans de service :** André Beaulieu, Guylaine Caron

## DIRECTION DES RESSOURCES INFORMATIONNELLES

**Départs à la retraite :** Céline Ferland, Danny Beaudoin, Francine Dufour, Sylvie Bossé, Sarah Jalbert, Sonia Bouchard

**25 ans de service :** André Beaulieu, Guylaine Caron

## DIRECTION DE LA SANTÉ PUBLIQUE

**Départs à la retraite :** Judith Dion, Régent Viel

CAHIER SPÉCIAL

# SOIRÉES RECONNAISSANCE

25 ans de service | Départs à la retraite

# 2025

## COMITÉ ORGANISATEUR 2025



Marylou Dubé  
Martin Gagnon  
Valérie Bossé  
Magalie Pineault  
Kathy Desrosiers (absente sur la photo)



# Quand la collaboration et l'excellence se rencontrent : retour sur la première Journée de la recherche

Joannie Nadeau, spécialiste en procédés administratifs, DQEPERI



Le 22 mai dernier s'est tenue la toute première Journée de la recherche du CISSS du Bas-Saint-Laurent, un événement qui s'est révélé être un franc succès et qui illustre parfaitement les valeurs fondamentales de collaboration et d'excellence qui guident notre organisation.

Tout au long de cette journée, six conférences ont été présentées à l'Hôpital régional de Rimouski et diffusées à distance, permettant une large participation. La tenue d'une séance d'affiches scientifiques, suivie d'un 5 à 7 au Pavillon d'enseignement de la médecine, a renforcé les échanges entre les chercheuses et chercheurs, les professionnelles et professionnels de la santé ainsi que les membres de la communauté. Ce sont 114 personnes qui se sont inscrites à cette journée, témoignant de l'intérêt croissant pour la recherche au sein de notre organisation.

Cet événement a brillamment illustré la collaboration interdisciplinaire qui anime les équipes du CISSS du Bas-Saint-Laurent. En réunissant des professionnelles et professionnels de tous horizons ainsi que des partenaires de la communauté, nous renforçons notre capacité à offrir des soins et services de qualité, alignés sur les besoins réels de la population.

La conférence du midi, intitulée « Perspectives croisées sur la recherche en région », présentée par la Dre Isabelle Fortin, responsable de l'axe de recherche clinique et sciences biomédicales, et Mme Marie-Hélène Morin, responsable de l'axe santé et services sociaux pour les communautés rurales et éloignées, a permis de démontrer l'impact direct de certains projets sur la vie des patientes et patients. Qu'il s'agisse d'essais cliniques innovants pour des maladies auto-immunes ou de projets visant à améliorer le maintien à domicile des personnes âgées grâce à des soins mobiles ou des adaptations domiciliaires, la recherche régionale transforme concrètement les pratiques.

Par ailleurs, la qualité et la diversité des sujets abordés témoignent de notre engagement collectif envers l'excellence. Plusieurs projets présentés ont mis en lumière cette quête constante d'innovation et de rigueur : le soutien aux infirmières novices dans leur intégration en milieu de travail, les effets d'une intervention périnatale sur la santé mentale maternelle, une étude sur la prise en charge des vertiges à l'urgence, la surveillance du *Clostridioides difficile* grâce à des méthodes automatisées, ainsi que le projet LEADER-PAD sur l'utilisation de la colchicine en maladie artérielle périphérique.

Avec près de 180 projets de recherche en cours, le CISSS du Bas-Saint-Laurent se positionne comme un acteur incontournable dans le domaine de la recherche en santé et services sociaux. Ce dynamisme est rendu possible grâce à la mobilisation d'une soixantaine de chercheuses et chercheurs, appuyés par une équipe spécialisée d'une vingtaine de personnes vouées au soutien méthodologique, administratif et logistique.

La recherche représente un levier important pour améliorer, de manière concrète et durable, l'offre de soins et de services à la population bas-laurentienne. Elle reflète l'ambition d'un réseau qui vise haut, qui innove et qui travaille ensemble pour relever les défis de demain.

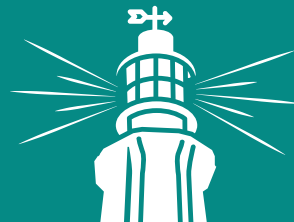
Un immense merci à toutes les personnes ayant pris part à cette première Journée de la recherche, et tout particulièrement au comité de travail, dont l'implication et l'engagement exemplaires ont permis non seulement la réussite de l'événement, mais aussi le rayonnement du CISSS du Bas-Saint-Laurent en le positionnant comme un acteur majeur dans le domaine de la recherche en région.



- Mme Marie-Hélène Morin, professeure à l'UQAR et responsable de l'axe santé et services sociaux pour les communautés rurales et éloignées
- La Dre Isabelle Fortin, rhumatologue au CISSS du Bas-Saint-Laurent et responsable de l'axe de recherche clinique et sciences biomédicales
- M. Éric Sévigny, chef de service du bureau de la recherche et de l'innovation du CISSS du Bas-Saint-Laurent

# Culture d'enseignement

Enseigner · Innover · Inspirer



Dans cette rubrique, découvrez le dynamisme de toute notre équipe de l'enseignement qui travaille avec passion afin de faire rayonner et valoriser la contribution de la communauté interne du CISSS à la formation d'une relève qualifiée. Parce qu'une véritable culture de l'enseignement apporte un impact positif sur les soins et les services à la population!

## Valorisation et reconnaissance de la fonction de supervision

### Activité de reconnaissance à Rivière-du-Loup

Le 12 septembre dernier se tenait la toute première activité de reconnaissance destinée aux superviseures et superviseurs de stage et aux enseignantes et enseignants médicaux de Rivière-du-Loup. L'événement, tenu dans une ambiance conviviale autour d'un dîner servi par un camion de cuisine de rue, a permis de souligner leur engagement. Dans le stationnement du Centre hospitalier régional du Grand-Portage, les participantes et participants ont eu droit à des surprises et à un moment d'échanges. Merci aux personnes présentes! Cela a été un plaisir d'aller à votre rencontre et l'activité sera assurément à répéter l'an prochain!



### Activité de reconnaissance à Rimouski

Le 18 septembre, le 5 à 7 de la rentrée à la Brasserie La Baraque a réuni les apprenantes et apprenants et les enseignantes et enseignants médicaux de Rimouski dans une atmosphère festive et animée. L'événement a permis de souligner le retour des étudiantes et étudiants et d'accueillir les nouveaux du préclinique.

### Personnes gagnantes des tirages de cartes-cadeaux

Chaque mois, le service de l'enseignement fait tirer des cartes-cadeaux parmi les superviseures et superviseurs de stage afin de reconnaître leur implication auprès des stagiaires. Voici les gagnantes des mois de septembre et octobre :

- Annie Durivage, psychoéducatrice, La Matapédia
- Orélie Dumais, technicienne en travail social, Rimouski-Neigette
- Sabrina Castonguay, physiothérapeute, Rimouski-Neigette
- Fanny Bossé, technicienne en travail social, Rivière-du-Loup
- Isabelle Côté, technicienne en travail social, Rimouski-Neigette
- Josiane Rioux, travailleuse sociale, Les Basques
- Rébeka Leclerc, technicienne en éducation spécialisée, Rivière-du-Loup
- Jennifer Ouellet, technicienne en éducation spécialisée, Kamouraska
- Catherine Lévesque, travailleuse sociale, La Matapédia
- Kristina Thibault, travailleuse sociale, La Mitis

AVIS DE RECHERCHE  
**SUPERVISEUR  
DE STAGE**



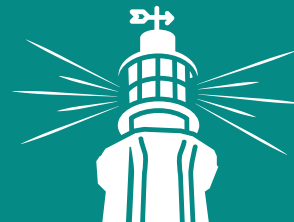
AUDIOLOGIE  
ERGOTHÉRAPIE  
ORTHOPHONIE  
PHYSIOTHÉRAPIE

HIVER-PRINTEMPS 2026



# Culture d'enseignement

Enseigner · Innover · Inspirer



## Développement

### STAGE+

Cette année marque la première rentrée scolaire de STAGE+, la nouvelle plateforme Web de gestion des stages du CISSS du Bas-Saint-Laurent. STAGE+ offre plusieurs avantages pour les superviseuses et superviseurs de stage :

- Demande de prêt de portable en ligne
- Centralisation des documents
- Compte en ligne accessible en tout temps et de partout

STAGE+ traduit la volonté de l'établissement d'ancrer une culture d'enseignement forte et de se démarquer comme milieu de stage structuré et innovant.



Pour toute question : [enseignement.dsmer.cisssbsl@ssss.gouv.qc.ca](mailto:enseignement.dsmer.cisssbsl@ssss.gouv.qc.ca)

### Appel à projets soutenant le développement de l'enseignement

Vous avez une idée pour valoriser ou soutenir le développement de l'enseignement? Un soutien financier est disponible pour concrétiser vos projets!

Achat de matériel facilitant la supervision, l'aménagement de locaux destinés à l'enseignement, les activités de développement de compétences en lien avec la supervision, les activités de reconnaissance ou initiatives de valorisation de l'enseignement : plusieurs catégories de projets sont admissibles!

**Soumettez une demande en ligne en numérisant ce code QR :**



### Nouvelle section Web de l'enseignement

La section enseignement du site Web a fait peau neuve! Vous y trouverez, en un seul endroit, toute l'information sur les stages pluridisciplinaires et les milieux de l'enseignement médical. Les nouvelles couleurs de l'enseignement et la mise en page reflètent notre volonté de rendre l'information plus accessible.

Découvrez aussi les tous nouveaux sites des GMF-U de Trois-Pistoles et de Rimouski.

N'hésitez pas à les consulter dès maintenant.

[Enseignement et stages](#)

[GMF-U de Trois-Pistoles](#)

[GMF-U de Rimouski](#)



## Vie organisationnelle

### Réorganisation

Le Service de l'enseignement a récemment rejoint les rangs de la Direction de la qualité, de l'éthique, de la performance, de l'enseignement, de la recherche et de l'innovation (DQEPERI), où il continuera de soutenir et de reconnaître la fonction de supervision, de coordonner les activités d'enseignement et d'établir des partenariats avec la communauté.



Équipe du Service de l'enseignement

Visons l'excellence!

## L'accueil et la pratique professionnelle des équipes du SAD

C'est avec une immense fierté que la Direction des programmes de soutien à domicile (DPSAD) a mis en ligne, il y a quelques semaines, une toute nouvelle section sur sa page intranet : La zone des employés SAD. Cette section contient des outils essentiels au sein de la Direction : le *Guide d'accueil clinique* pour le nouveau personnel et les *Repères SAD*, conçus spécialement pour tous les membres de notre direction. Ce travail a été réalisé en partenariat avec d'autres directions, à savoir la DSIPCI et la DSMSSS.



Tout d'abord, le *Guide Repères SAD* s'adresse à l'ensemble des membres du personnel du SAD, offrant une base commune d'information. Ensuite, les *Repères par profession* sont organisés selon les différents rôles professionnels afin que chaque intervenant – qu'il soit travailleur social, infirmier, ASSS, intervenant en réadaptation, membre du personnel administratif, ASI, chef d'équipe ou gestionnaire – puisse accéder rapidement à des contenus pertinents pour sa réalité quotidienne.

Ces repères sont évolutifs et feront l'objet de mises à jour régulières. La contribution des équipes est essentielle pour assurer leur dynamisme et maintenir la pertinence de chaque section.

### Les outils d'accueil : des indispensables dès le premier jour

L'arrivée et l'orientation de nouveaux employés et employées représentent des étapes importantes dans l'évolution professionnelle d'une personne. Nous croyons qu'une intégration améliorée et bienveillante favorisera le sentiment d'appartenance et l'engagement et qu'elle contribuera au bien-être des employés au sein de notre direction. Nous avons ainsi choisi de développer un parcours facilitant leur intégration. Tous les outils, formations, documents d'information et autres sont maintenant accessibles rapidement et facilement à un seul endroit.

### Repères SAD : pour soutenir notre pratique

Les guides *Repères* sont le fruit d'une collaboration enrichissante entre plusieurs professionnels et professionnelles. Ce sont des outils numériques conçus pour soutenir et enrichir la pratique des intervenants et intervenantes.

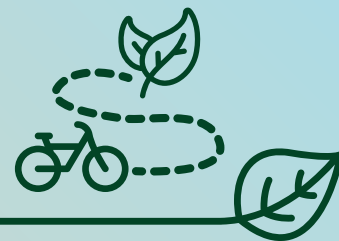


### La force d'une équipe

Un immense merci à tous ceux et celles qui ont imaginé, développé et intégré ces outils à nos pratiques. Votre expertise et votre implication ont rendu possible la création de ces documents qui deviendront rapidement des références au sein de notre organisation.

**Nathalie Rattelade**, adjointe au directeur, DPSAD, **Hélène Thibault**, physiothérapeute, DPSAD, **Patricia Dufour**, technicienne en administration, DPSAD, **Marie-Josée Bérubé**, spécialiste en activités cliniques, DSMSSS, **Cynthia Chouinard**, spécialiste en activités cliniques, DSMSSS, **Katherine St-Pierre**, conseillère cadre en soins infirmiers, DSIPCI, **Isabelle Caron**, agente de planification, de programmation et de recherche, DPSAD





## Ensemble pour une mobilité plus durable!

Félicitations à toutes les participantes et à tous les participants du *Défi sans auto solo 2025*! Cette année, la mobilisation au sein du CISSS du Bas-Saint-Laurent a franchi un nouveau cap avec une hausse de 19 % du taux de participation par rapport à l'an dernier. Une belle démonstration de l'engagement croissant de notre organisation envers la mobilité durable.

En septembre dernier, de nombreuses personnes ont choisi de se déplacer autrement : à pied, à vélo, en covoiturage ou en transport en commun. Grâce à ces gestes concrets, elles ont contribué à réduire les gaz à effet de serre (GES) tout en favorisant un mode de vie plus actif et plus sain.

Cette mobilisation collective a permis d'épargner 5 485 kg de GES, soit l'équivalent de 32 007 km parcourus en transport durable! Un résultat remarquable rendu possible grâce à la participation enthousiaste de 224 employées et employés répartis dans l'ensemble des installations du CISSS. Parmi les moyens de transport privilégiés, la marche s'est distinguée comme le choix le plus populaire, suivie de près par le vélo et le covoiturage.

Le comité de mobilité durable tient à exprimer sa profonde gratitude à toutes celles et tous ceux qui ont relevé le défi. Merci à l'ensemble du personnel pour son implication et sa volonté d'avoir un impact positif pour la santé, l'environnement et la collectivité.

Chaque déplacement compte, et chaque geste contribue à rendre notre planète un peu plus verte. Merci d'avoir participé à cette 17<sup>e</sup> édition du *Défi sans auto solo*! Ensemble, continuons d'adopter des habitudes de déplacement plus responsables, pour notre bien, pour nos communautés et pour les générations à venir.

À l'an prochain!

### Défi sans auto solo

Édition 2025



**32 007**  
kilomètres parcourus



**3 308**  
déplacements durables



**5 485 kg**  
de GES épargnés



## LES BONNS COUPS DE L'ÉQUIPE RECRUTEMENT ET DOTATION DES ACTIONS QUI SE DÉMARQUENT EN GRAND



## Automne 2025

L'automne est synonyme d'effervescence pour notre équipe! Comme chaque année, nous sommes pleinement mobilisés pour aller à la rencontre de la relève, là où elle se trouve. Voici un aperçu de nos activités automnales :

- **25 septembre** : Journée carrière – Université de Moncton
- **1<sup>er</sup> octobre** : Carrefour de l'emploi – Université Laval
- **14 octobre** : Salon carrière en santé et service sociaux – Université de Sherbrooke
- **24 octobre** : Salon « Une carrière en santé CCHIC » – Cégep de Chicoutimi
- **11 novembre** : Salon 5 à 7 en santé et services sociaux – Université Laval
- **27 novembre** : Salon des techniques de la santé – Collège Ahuntsic
- **3 décembre** : Journée carrière en pharmacie – Université Laval

## Tournée des cohortes du secteur de la santé et des services sociaux

Nous avons amorcé notre tournée des classes dans les différents programmes du réseau de la santé et des services sociaux, notamment en soins infirmiers, en santé, assistance et soins infirmiers ainsi qu'en assistance à la personne en établissement et à domicile. Des rencontres sont déjà planifiées avec l'ensemble des cégeps et des centres de formation professionnelle de la région.

Lors des visites, nous sommes accompagnés de conseillères en soins et de gestionnaires, afin d'offrir aux étudiantes et étudiants une vision complète de nos milieux de travail et des parcours professionnels possibles.

Nous avons également prévu plusieurs autres rencontres dans divers domaines d'études du réseau de la santé et des services sociaux :

- Technique diététique – Cégep de Rimouski
- Technique de travail social – 2 groupes au Cégep de Rimouski
- Technique d'éducation spécialisée – 3 groupes au Cégep de Rimouski et 2 groupes au Cégep de La Pocatière
- Baccalauréat en psychologie – UQAR

## Percée dans les écoles secondaires – Reprise des activités

Nous avons recontacté les établissements qui nous avaient déjà accueillis l'an passé, tout en élargissant notre démarche à l'ensemble des écoles secondaires de la région. Notre objectif : établir des collaborations durables et faire rayonner nos professions auprès des jeunes!

## Recrutement international : ça bouge!

En août dernier, nous avons accueilli avec fierté notre deuxième cohorte d'étudiants infirmiers diplômés hors Canada (EIDHC) à Rimouski et à Amqui. Composée de 20 candidates et candidats diplômés en soins infirmiers dans leurs pays d'origine, cette cohorte est venue suivre une formation d'appoint permettant d'exercer la profession infirmière au Québec. En attendant l'obtention de leur diplôme et la réussite de l'examen de l'Ordre des infirmières et infirmiers du Québec (OIIQ), ces personnes occupent actuellement des postes de préposées et préposés aux bénéficiaires au sein de notre organisation.

De plus, notre équipe a assuré une présence active dans les événements provinciaux liés à l'immigration et à l'intégration. Elle a notamment participé :

- **Mai 2025** : Salon de l'immigration et de l'intégration du Québec – Montréal
- **Septembre 2025** : Sommet de l'immigration – Drummondville





## Bons coups

### CHSLD Villa Maria

#### Un comité de vie sociale dynamique

Cette année, nous avons créé un comité de vie sociale afin d'améliorer l'expérience de vie du personnel et des personnes résidentes. Grâce à son implication, de nombreuses activités ont vu le jour et ont permis de tisser des liens solides entre générations, tout en offrant une vie sociale riche et stimulante.

#### Moments forts de l'année

##### Un frigo communautaire : le Villa-Joie

Mise en place d'un frigo partagé, symbole d'entraide et de solidarité, au bénéfice du personnel et des résidentes et résidents.

##### Rencontres intergénérationnelles

Tout l'été, les jeunes du terrain de jeu sont venus visiter nos aînées et aînés. L'expérience s'est terminée en beauté avec une grande fête country : barbe à papa, mini chevaux, crème glacée, jeux de kermesse, etc. Plus de 80 jeunes et nos résidentes et résidents ont partagé cette journée festive.

##### Bénévolat et entraide (8-9 août)

Des équipes de bénévoles du CHSLD ont assuré la surveillance des jeux gonflables lors d'un événement. Les fonds amassés ont été remis pour contribuer à améliorer la vie sociale de la résidence.

##### Marché aux puces (31 août)

Sous un magnifique soleil, nous avons accueilli la population lors de notre marché aux puces. Un moment de rencontres et de partage très apprécié par la communauté.



##### Souper Méchoui (12 septembre)

Un grand repas convivial : plus de 95 plats servis et 45 personnes qui ont choisi de rester parmi nous pour festoyer. Un bel exemple de convivialité et de rassemblement!

#### Merci à vous!

Ces bons coups sont le fruit de la collaboration des employées et employés, bénévoles, résidentes et résidents et partenaires de la communauté. Ensemble, nous faisons du CHSLD Villa Maria un lieu vivant, accueillant et inspirant.



## Reconnaissance et distinction

### Circuit +, un programme reconnu pour son excellence!

À l'occasion des Journées de formation interdisciplinaire 2025, la Fédération des médecins spécialistes du Québec a remis le prix d'excellence en soins en région intermédiaire au Dr Yohann St-Pierre, pédiatre à Rimouski, et à son équipe pour le projet Circuit +.

Auparavant, cet été, une excellente nouvelle est venue confirmer la pertinence du programme : Circuit + a été officiellement pérennisé. Cette reconnaissance permet la poursuite et le développement des activités au bénéfice des familles de la région.

Lancé il y a trois ans sous la direction du Dr St-Pierre et de Murielle Therrien, le programme Circuit + accompagne les familles dont les enfants ou adolescentes et adolescents présentent un risque spécifique de maladies cardiovasculaires. Grâce à des stratégies d'intervention personnalisées et à une collaboration étroite avec les ressources communautaires, Circuit + vise à améliorer la santé globale des jeunes participantes et participants.

L'équipe derrière Circuit + a su faire preuve d'adaptabilité et d'innovation, assurant une offre de service régionale dynamique et efficace.

Le programme repose sur une équipe multidisciplinaire composée d'un pédiatre, d'une kinésiologue, d'une nutritionniste et d'une psychoéducatrice. Ensemble, ils s'engagent à offrir un accompagnement spécialisé et bienveillant aux familles.

**Félicitations à toute l'équipe de Circuit + pour cette reconnaissance bien méritée et pour sa contribution essentielle à la santé des jeunes en région!**



**Sur la photo, de gauche à droite :**

Camille Fortin, nutritionniste, Marilou Caron, kinésiologue, Audrey Marquis, psychoéducatrice et le Dr Yohann St-Pierre, pédiatre



## L'écho du conseil des infirmières et infirmiers

# Le CECII en action : reconnaître l'excellence et faire rayonner les soins infirmiers

Le comité exécutif du conseil des infirmières et infirmiers (CECII) a pour mandat principal d'apprécier la qualité de l'acte infirmier, de formuler des recommandations et de représenter la voix des infirmières et infirmiers du CISSS du Bas-Saint-Laurent. Ce rôle s'est illustré au printemps dernier à travers deux moments importants :

- la 32<sup>e</sup> édition de la Semaine de la profession infirmière, du 12 au 18 mai 2025, qui a mis en valeur la diversité, l'expertise et la fierté de notre profession;
- l'assemblée générale annuelle du 15 mai 2025, tenue en mode virtuel, qui a permis de dresser un bilan des réalisations, d'échanger sur les enjeux actuels et de cibler les priorités à venir.

Vous avez des idées de présentation pour l'an prochain? Nous invitons les personnes intéressées à proposer un sujet dès maintenant pour la Semaine de la profession infirmière 2026 et à [remplir le formulaire](#).

### Hommage – Reconnaissance Équipe 2025 : l'excellence en hématologie

Le 24 mai dernier à Gaspé, lors de l'assemblée générale annuelle régionale de l'Ordre régional des infirmières et infirmiers du Bas-Saint-Laurent/Gaspésie-Îles-de-la-Madeleine (ORIIBSLGIM), l'Hommage Reconnaissance Équipe 2025 a été rendu au personnel infirmier du secteur d'héματο-oncologie de Rimouski. La remise officielle a eu lieu le 26 mai à l'Hôpital régional de Rimouski, en présence de la présidente de l'ORIIBSLGIM, Mme Guyane Dupont.

Cette distinction souligne la qualité et la sécurité des soins offerts, le respect rigoureux des normes de pratique ainsi que la reconnaissance et la très grande satisfaction exprimée directement par les usagers et usagers. Félicitations à toute l'équipe pour cette contribution exemplaire à la santé et au mieux-être de la population régionale!

### Composition du CECII

Le CECII est composé de représentantes et représentants issus des différentes directions du CISSS du Bas-Saint-Laurent. Plusieurs nouvelles personnes se sont jointes au comité dans les derniers mois et 17 des 20 sièges disponibles sont actuellement pourvus. Nous tenions à vous les présenter :

- Katherine St-Pierre : présidente
- Pierre-Olivier Lepage : vice-président – DSIPC
- François Levasseur : DSP (DPSPC)
- Catherine Dionne : DPSMD
- Marie-Catherine Jeffrey : Direction des programmes DI-TSA-DP
- Amélie Julien, Andréanne Roy et Catherine Baril : membres cooptés
- Aimée Roussel, Marie-Noël Fortin et Guyane Dupont : membres d'observation
- Vanessa Chamberland Fournier, Claudie Deschênes, Isabelle Ouellet, Nadia Desjardins Leblanc : membres nommés d'office
- Cindy Poitras (Cégep de Matane) et Manon Daigle (UQAR) : invitées permanentes
- Sièges vacants : DPHLD et DPSAD, programme Jeunesse et représentant du Centre de formation professionnelle (CFP)

Pour consulter la liste complète de vos représentantes et représentants : [Accès intranet – membres du CECII](#)



Le CECII, c'est votre voix et votre pouvoir d'agir pour améliorer la qualité et la reconnaissance des soins infirmiers. Ensemble, continuons de mettre en lumière nos bons coups et de valoriser le travail exceptionnel accompli dans toute la région.



# Un an d'engagement collectif pour prévenir et gérer la violence conjugale en milieu de travail

Service du développement organisationnel, DRH

En novembre 2024, le CISSS du Bas-Saint-Laurent a posé un geste fort en adoptant sa politique de prévention et de gestion de la violence conjugale en milieu de travail. Un an plus tard, nous prenons un moment pour reconnaître le chemin parcouru, les efforts déployés et l'engagement de toutes celles et ceux qui contribuent à faire de notre milieu un espace plus sécuritaire et bienveillant.

## Des actions significatives réalisées

Grâce à votre mobilisation, plusieurs actions concrètes ont vu le jour :

- Des outils de soutien et d'intervention accessibles à toute la communauté dans l'[intranet](#) et le [site Web](#).
- Une boîte courriel confidentielle pour recueillir les dévoilements en toute sécurité.
- Des personnes-ressources formées au sein des équipes de relations de travail, de développement organisationnel et de gestion de la présence intégrée au travail.
- Une collaboration avec la Direction de l'approvisionnement, de la logistique et de l'infrastructure pour établir des processus de sécurité.
- Une participation remarquable de **758 personnes** aux conférences sur la violence conjugale, témoignant d'un réel désir de comprendre et d'agir.
- L'obtention de la certification « [Milieu de travail proactif](#) », une reconnaissance décernée par le Regroupement des maisons pour femmes victimes de violence conjugale.

## Notre engagement se poursuit

L'engagement du CISSS du Bas-Saint-Laurent se poursuit avec détermination. Des capsules de sensibilisation verront bientôt le jour, en collaboration avec l'équipe du soutien psychosocial, afin de renforcer la compréhension et l'empathie au sein des milieux de travail. Les besoins en formation des personnes-ressources seront

réévalués, tout comme ceux des veilleuses et veilleurs, pour mieux les outiller dans leur rôle d'écoute et d'accompagnement.

De nouveaux outils seront également diffusés pour maintenir une vigilance constante, et des initiatives ciblées permettront de rejoindre plus efficacement les personnes immigrantes, les communautés LGBTQ+ ainsi que le personnel en télétravail.

## Merci à vous

Votre vigilance, votre écoute et votre implication ont eu un effet positif. Ensemble, nous bâtissons un milieu de travail où la sécurité, le respect et la dignité sont au cœur de nos actions.

## Besoin d'aide ou de soutien?

Si vous vivez une situation de violence conjugale ou souhaitez aider une personne concernée, des ressources sont disponibles pour vous.

- Si vous craignez pour votre sécurité physique ou celle de quelqu'un d'autre, communiquez immédiatement avec les services de police (911).
- Pour des conseils ou un accompagnement, vous pouvez joindre en tout temps les personnes responsables de la politique à l'adresse suivante : [vc.drh.ciassbsl@ssss.gouv.qc.ca](mailto:vc.drh.ciassbsl@ssss.gouv.qc.ca)

En cas de besoin, nous rappelons qu'il est possible de joindre le service de première ligne **SOS violence conjugale** 24 heures sur 24 et 7 jours sur 7 :

- 1 800 363-9010
- [SOSviolenceconjugale.ca](https://www.sosviolenceconjugale.ca)

## Dévoilement

Moment où une personne choisit de partager ce qu'elle vit ou a vécu avec un membre de l'équipe, un membre de la direction, une personne responsable de la politique, un corps policier ou tout autre professionnelle ou professionnel.

La violence conjugale, ça nous regarde TOUS!

Vous vivez de la violence conjugale ou vous en êtes témoin?

Des ressources sont là pour vous aider!  
Découvrez les outils mis à votre disposition.



## Lancement officiel pour l'Aire ouverte de Mont-Joli!

Bien que l'équipe d'Aire ouverte à Mont-Joli soit en activité depuis plus d'un an, le projet a été officiellement présenté au grand public lors d'une conférence de presse et d'une journée portes ouvertes tenues les 16 et 17 octobre derniers. Ces événements ont marqué l'intégration officielle de l'équipe dans leurs nouveaux locaux situés au 19, rue Lebel à Mont-Joli. Il s'agit de la deuxième Aire ouverte à voir le jour dans la région du Bas-Saint-Laurent, après celle de Rivière-du-Loup inaugurée en 2022.

Rappelons-nous qu'Aire ouverte offre différents services pour la santé et le bien-être, adaptés à la réalité des adolescents et jeunes adultes de 12 à 25 ans, tant au niveau de la santé physique, psychologique ou sexuelle que des problèmes de consommation, des habitudes de vie, etc.

Ces services sont disponibles en mode virtuel, dans leurs locaux ou chez l'un de leurs partenaires. L'équipe d'Aire ouverte de Mont-Joli est constituée d'une infirmière, d'une éducatrice, d'une agente de relations humaines et d'une agente administrative.

« Aire ouverte constitue une nouvelle porte d'entrée pour soutenir les jeunes dans leurs demandes d'aide. On veut rejoindre les jeunes qui ne le demandent pas et qui en ont besoin. Peu importe le moyen, que ce soit par texto ou sur les réseaux sociaux, l'idée, c'est d'être en mesure d'offrir le "ici et maintenant" », mentionne Cyndie Arsenault, gestionnaire de l'Aire ouverte de Mont-Joli.

### Journée portes ouvertes

Toute l'équipe d'Aire ouverte a eu le plaisir de tenir sa toute première journée portes ouvertes le 17 octobre dernier sous forme d'un 15 h à 18 h. Cet événement a permis d'accueillir plusieurs partenaires, jeunes et membres de la communauté mitissienne qui sont venus découvrir les nouveaux locaux et en apprendre davantage sur les services offerts. Une belle réussite qui témoigne de l'intérêt et de l'engagement envers cette initiative essentielle pour les jeunes.



Crédit photo : Maxime Amyot



Crédit photo : Maxime Amyot



Crédit photo : Maxime Amyot

Cyndie Arsenault, chef de service, Anne Sauvé, stagiaire en sexologie, Caroline Plante, infirmière clinicienne, Pénélope Blais, travailleuse sociale et Josiane Synnott, agente administrative.



Pour en apprendre plus sur nos services, visionnez cette capsule vidéo.

### Pour joindre l'équipe d'Aire ouverte à Mont-Joli

-  19, rue Lebel à Mont-Joli
-  418 785-3451
-  [aireouverte.mitis.cisssbsl@ssss.gouv.qc.ca](mailto:aireouverte.mitis.cisssbsl@ssss.gouv.qc.ca)
-  [cisss-bsl.gouv.qc.ca/aire-ouverte](http://cisss-bsl.gouv.qc.ca/aire-ouverte)
-  [aireouvertemontjoli](https://www.facebook.com/aireouvertemontjoli)
-  [aireouverte.mj](https://www.instagram.com/aireouverte.mj)



## Implantation du système d'information de laboratoire provincial (**SIL-P**)

### Mise en production du SIL provincial (**SIL-P**)

Le système d'information de laboratoire provincial (SIL-P) sera déployé prochainement dans les 16 laboratoires du Bas-Saint-Laurent et de la Gaspésie.

Le même jour, Mediclinic et OmniLab seront remplacés par SoftWebPlus pour la création de requêtes de laboratoire et pour l'impression des étiquettes.

#### Êtes-vous prêts?

Nous profitons de l'occasion pour vous rappeler qu'il est important de suivre la formation SoftWebPlus et de pratiquer vos connaissances dans l'application avant la mise en production du SIL-P (formation n° 10737 sur l'ENA).

Mais, avant tout, nous avons voulu prendre un moment pour souligner le travail et l'implication de nombreuses personnes engagées auprès de nous afin que le déploiement du SIL-P se fasse de façon sécuritaire pour les équipes et les usagères et usagers.

### SIL-P et SoftWebPlus en chiffres

- Plus de **6 000** personnes touchées par ce changement
- Près de **800** superutilisateurs (Optilab et hors labo)
- **16** laboratoires
- **12** mois de préparation
- **2** centres intégrés de santé et de services sociaux impliqués
- **1** équipe de projet

#### Les membres de l'équipe de projet :

Steve Richard, Christine Bérubé, Dominic Tremblay et Nathalie Lefebvre

#### Quelques sincères remerciements

Merci à tous les superutilisateurs hors laboratoires qui s'impliquent, s'interrogent et facilitent le déploiement de SoftWebPlus dans tous les secteurs de soins. Nos organisations ont la chance de compter sur des professionnelles et professionnels cliniques engagés et motivés. Merci pour vos questions, elles nous permettent de prévoir l'imprévisible!



Aux superutilisateurs et à tout le personnel des laboratoires qui ont été impliqués dans plusieurs projets au cours de la dernière année, vous continuez à donner du temps pour le SIL-P, à partager vos idées et à participer aux nombreux exercices et paramétrages. Vous êtes une source de motivation pour toute l'équipe de projet.

Aux directions cliniques et administratives et à tous leurs membres impliqués dans ce grand projet, à vous tous qui répondez présents aux invitations de rencontres, aux activités d'information et de formation, nous souhaitons vous remercier pour votre soutien et votre collaboration. Nous avons rencontré, au cours des derniers mois, des gestionnaires, des directeurs et du personnel sympathiques et dévoués. La ligne de temps pour déployer le SIL-P et SoftWebPlus est courte et remplie de défis, mais vous avez choisi d'accompagner l'équipe de projet pratiquement au quotidien et votre aide a un impact positif.

D'autres collaborateurs sont présents pour s'assurer que le déploiement du SIL-P sera une réussite. Nous avons la chance de côtoyer des collègues extraordinaires : nos alliés des DRI et des DSI du Bas-Saint-Laurent et de la Gaspésie, les équipes de la transformation numérique, les membres du Co-SIL et de MediSolution, Santé Québec, etc. Nous ne pouvons nommer personnellement chacune et chacun d'entre vous, mais recevez nos remerciements pour votre aide, votre collaboration, votre patience et votre expertise!



# Un modèle novateur de supervision pour attirer la relève en protection de la jeunesse

Marie-Pier Joncas, chef de secteur programme jeunesse Rimouski-Neigette – aides sociaux, DPJ-PJe

Face aux défis persistants d'attraction et de rétention de la main-d'œuvre en protection de la jeunesse, une initiative prometteuse a vu le jour : un projet de supervision mixte destiné aux stagiaires. Mis en place sur une période de neuf mois, ce projet a permis d'accueillir quatre étudiantes, encadrées par une intervenante dégagée partiellement de ses tâches pour assurer leur accompagnement.

Le modèle repose sur une combinaison de supervision individuelle et de supervision de groupe. La première favorise la réflexion personnelle, le développement de la posture professionnelle et l'atteinte des objectifs d'apprentissage. La seconde crée un espace d'échange entre pairs, propice à la collaboration, à la rétroaction et à l'élargissement des perspectives.

Les retombées sont significatives. Les stagiaires ont bénéficié d'un encadrement structuré, de formations ciblées et d'un climat de confiance favorisant leur intégration. Le sentiment d'appartenance généré par les supervisions de groupe a renforcé leur motivation et leur engagement. Plusieurs ont d'ailleurs été recrutées à l'issue de leur stage, témoignant de la pertinence du projet pour assurer la relève.

Au-delà des apprentissages individuels, ce projet répond à un enjeu stratégique : former des personnes professionnelles prêtes à intégrer le réseau dès la fin de leurs études. Il constitue une base solide pour développer des pratiques d'encadrement encore plus inclusives et adaptées aux réalités du terrain.

En somme, cette initiative illustre comment un encadrement réfléchi et humain peut transformer l'expérience de stage en véritable tremplin vers une carrière en protection de la jeunesse.





## Des milieux de vie qui nous ressemblent



## Un déploiement réalisé sous le signe de la collaboration et de l'engagement

Andréa Fortin et Caroline Pelletier, agentes de planification, de programmation et de recherche, DQEPERI

Le 31 mars 2026 demeure, à l'heure actuelle, la date de fin du déploiement du Plan d'action pour l'hébergement de longue durée 2021-2026. Nous avons donc profité de la période automnale pour concrétiser quelques-unes des idées novatrices ayant émergé durant les derniers mois. L'objectif final est de s'assurer de proposer des outils qui permettront aux gestionnaires et aux intervenantes et intervenants des différentes directions cliniques ainsi qu'aux responsables des ressources intermédiaires (RI) et des ressources de type familial (RTF) de poursuivre les initiatives afin de continuer à faire vivre la Politique d'hébergement et de soins et services de longue durée (PHSSLD).

Ainsi, au cours des prochains mois et semaines, chaque direction sera appelée à s'approprier la politique afin de la mettre en œuvre suivant ses principes directeurs en concordance avec les valeurs et la mission de notre organisation :

- Le respect de la dignité;
- Le respect de l'autodétermination de la personne;
- L'approche de partenariat entre les personnes usagères, leurs proches et les professionnelles et professionnels;
- La poursuite du mieux-être;
- La personnalisation des soins et des milieux de vie;
- La promotion de la bientraitance.

Au cours des prochains mois, dans un esprit de bienveillance et de collaboration pour les équipes et les gestionnaires, nous déploierons de nouveaux outils qu'ils pourront utiliser clé en main dans la poursuite des activités : la Boîte à outils pour des milieux de vie de qualité et les Rendez-vous virtuels.

### Boîte à outils pour des milieux de vie de qualité

La Boîte à outils pour des milieux de vie de qualité sera constituée de divers outils développés à partir de différents thèmes identifiés

par les gestionnaires des directions cliniques consultés. Pour chacun de ces thèmes, des outils permettront d'animer des activités de groupe : fiches informatives, ateliers de différents types (réflexifs, introspectifs, collaboratifs, etc.) et un café-rencontre. À cela s'ajoutera un guide d'accompagnement portant sur la préparation des activités, leur animation et l'appropriation de chaque type d'outil.

Ces outils pourront être utilisés par les gestionnaires et les intervenantes et intervenants du CISSS du Bas-Saint-Laurent, par toutes les personnes responsables des différents milieux de vie tels que les RI, les RTF, les centres d'hébergement et de soins de longue durée (CHSLD) ainsi que les résidences privées pour aînés (RPA). De plus, ils pourraient être utilisés par des organismes communautaires, selon leurs besoins. L'objectif est d'offrir une boîte à outils universelle, facile à utiliser et développée dans le respect de tous, puisque les outils seront adaptables, modifiables afin de répondre aux besoins réels liés à l'animation et à la participation.

### Rendez-vous virtuels : partenariats et échanges

Les Rendez-vous virtuels sont des moments d'échange sur des thèmes préétablis qui seront annoncés à l'avance grâce à une programmation planifiée sur deux ans. Cette période permettra de recevoir de l'information, de questionner les meilleures pratiques à utiliser auprès des personnes hébergées en RI et RTF et d'y réfléchir.

Les rendez-vous virtuels ont tout d'abord été pensés pour les responsables des RI-RTF et des RPA. Dans une optique de partenariat et de partage, ils seront aussi offerts aux gestionnaires et aux intervenantes et intervenants du CISSS du Bas-Saint-Laurent. Toutes les personnes intéressées seront les bienvenues.

Nous vous informerons prochainement de la suite des développements. Et nous vous assurons que nous continuerons de placer la personne hébergée au cœur de nos décisions.



## Agenda

# Calendrier thématique lié à la santé

## Décembre 2025

1 <sup>er</sup> au 3 décembre	Journées annuelles de santé publique
5 décembre	Journée internationale des bénévoles
6 décembre	Journée nationale de commémoration et d'action contre la violence faite aux femmes
10 décembre	Journée des droits de la personne

## Janvier 2026

18 au 24 janvier	Semaine pour un Québec sans tabac
26 au 30 janvier	Semaine de protection des données personnelles
21 janvier	Journée Bell cause pour la cause
23 janvier	Tragédie de L'Isle-Verte (12 ans)

## Février 2026

1 <sup>er</sup> au 7 février	Semaine nationale de prévention du suicide
2 février au 15 mars	Défi J'arrête, j'y gagne!
4 février	Journée mondiale contre le cancer
18, 19 et 20 février	Journées de la psychoéducation

### Conseil d'administration d'établissement

27 janvier 2026 (en ligne)

#### Direction

Sylvie Lamontagne

#### Équipe de rédaction

Caroline Lacombe  
Isabelle Girard  
Kathleen Bernard

Mélanie Martel  
Mélissa Richard  
Sarah Ouellet

#### Révision

Nancy Belzile  
Mélissa Richard  
Isabelle Girard

#### Mise en page

Paméla Théoret  
Jean-Simon  
Langlois  
Lydia Pinard

**Centre intégré  
de santé  
et de services sociaux  
du Bas-Saint-Laurent**

**Québec** 